

T.C.
MALTEPE KAYMAKAMLIĐI
REHBERLİK VE ARAŐTIRMA MERKEZİ
MÜDÜRLÜĐÜ



2024 – 2028 STRATEJİK PLANI



MALTEPE REHBERLİK VE ARAŞTIRMA MERKEZİ – TEMEL BİLGİLER - KURUM KÜNYESİ			
İLİ:	İSTANBUL	İLÇESİ:	MALTEPE
ADRES:	Mektep Caddesi Blok No: 15 / 1 KÜÇÜKYALI	MERKEZE UZAKLIK:	3,5 Km.
TELEFON NO:	0 216 549 31 61	FAKS NO:	0 216 549 31 62
E posta adresi	974044@meb.k12.tr	Web sayfası	Malteperam.meb.k12.tr
Kurum kodu	974044	Çalışma Saatleri	08:30 – 17:00



SUNUŞ

Hızla deęişen ve gelişen dünyaya uyum sağlamak anlık kararlarla deęil de belli bir strateji dâhilinde mümkün olabilmektedir. Montaigne'nin dile getirdiđi gibi "Hedefi olmayan gemiye hiçbir rüzgâr yardım edemez." Bu düsturla yola çıkarak Maltepe Rehberlik ve Araştırma Merkezi olarak 2024-2028 yılları arasında ki hedeflerimizi belirleyerek çalışmalarımıza hız vermek niyetindeyiz.

Toplumun özel eğitim ve rehberlik alanında artan ihtiyaçlarını karşılayabilmek için var olan gücümüzle ve değerlerimiz doğrultusunda dürüst, tarafsız, adil, iletişime açık, çözüm üreten, önce insan anlayışıyla hizmet vermek bizim temel hedefimizdir.

Maltepe Rehberlik ve Araştırma Merkezi Müdürlüğü stratejik planlama çalışmasına önce durum tespiti ile başlanmıştır. Daha sonra çıkan sonuçlara göre stratejik planlama aşamasına geçilmiştir. Bu süreçte kurumun amaçları, hedefleri, hedeflere ulaşmak için gerekli stratejiler, eylem planı ortaya konulmuştur. Stratejik Plan'da belirlenen hedeflerimizi ne ölçüde gerçekleştirdiğimiz, plan dönemi içinde ki her yıl sonunda gözden geçirilecek ve gereken revizyonlar yapılacaktır. Stratejik Planımızın (2024-2028)'de belirtilen amaç ve hedeflere ulaşmamızın kurumumuzun gelişme ve kurumsallaşma süreçlerine önemli katkılar sağlayacağına inanmaktayız

Planın hazırlanmasında emeđi Stratejik Planlama Ekibi'ne ve uygulanmasında yardımcı olacak tüm kurum ve kuruluşlara teşekkür ederim.

Şeyda UZUN KAHRAMAN

Müdür

İÇİNDEKİLER

- 1. GİRİŞ VE STRATEJİK PLANIN HAZIRLIK SÜRECİ**
 - 1.1. Strateji Geliştirme Kurulu ve Stratejik Plan Ekibi
 - 1.2. Planlama Süreci
- 2. DURUM ANALİZİ**
 - 2.1. Kurumsal Tarihçe
 - 2.2. Uygulanmakta Olan Planın Değerlendirilmesi
 - 2.3. Mevzuat Analizi
 - 2.4. Üst Politika Belgelerinin Analizi
 - 2.5. Faaliyet Alanları ile Ürün ve Hizmetlerin Belirlenmesi
 - 2.6. Paydaş Analizi
 - 2.7. Kuruluş İçi Analiz
 - 2.7.1. Teşkilat Yapısı
 - 2.7.2. İnsan Kaynakları
 - 2.7.3. Teknolojik Düzey
 - 2.7.4. Mali Kaynaklar
 - 2.7.5. İstatistiki Veriler
 - 2.8. Dış Çevre Analizi (Politik, Ekonomik, Sosyal, Teknolojik, Yasal ve Çevresel Çevre Analizi – PESTLE)
 - 2.9. Güçlü ve Zayıf Yönler ile Fırsatlar ve Tehditler (GZFT) Analizi
 - 2.10. Tespit ve İhtiyaçların Belirlenmesi
- 3. GELECEĞE BAKIŞ**
 - 3.1. Misyon
 - 3.2. Vizyon
 - 3.3. Temel Değerler
- 4. AMAÇ, HEDEF VE STRATEJİLERİN BELİRLENMESİ**
 - 4.1. Amaçlar
 - 4.2. Hedefler
 - 4.3. Performans Göstergeleri
 - 4.4. Stratejilerin Belirlenmesi
 - 4.5. Maliyetlendirme
- 5. İZLEME VE DEĞERLENDİRME**
- 6. Tablo/ Şekil/ Grafikler/ Ekler**

1. BÖLÜM: GİRİŞ VE STRATEJİK PLANIN HAZIRLIK SÜRECİ



1.1. Strateji Geliştirme Kurulu ve Stratejik Plan Ekibi

Strateji Geliştirme Kurulu: Kurum Müdürünün başkanlığında, bir okul müdürü yardımcısı, bir öğretmen ve okul/aile birliği başkanı ile bir yönetim kurulu üyesi olmak üzere 5 (beş) kişiden oluşan üst kurul kurulur.

Stratejik Plan Ekibi: Kurum Müdürü tarafından görevlendirilen ve üst kurul üyesi olmayan müdür yardımcısı başkanlığında, belirlenen öğretmenler ve gönüllü velilerden oluşur.

Tablo 1. Strateji Geliştirme Kurulu ve Stratejik Plan Ekibi Tablosu

STRATEJİK PLAN ÜST KURULU		
SIRA NO	ADI SOYADI	GÖREVİ
1	Şeyda UZUN KAHRAMAN	Kurum Müdürü
2	Aleyna PEKDİKER	Öğretmen (Bölüm Başkanı)
3	Kayıhan RUŞEN	Öğretmen
4	Nagihan İMREN	Okul Aile Birliği Başkanı
5	Güner USTA	Okul Aile Birliği Üyesi

STRATEJİK PLAN HAZIRLAMA EKİBİ		
SIRA NO	ADI SOYADI	GÖREVİ
1	Serkan YAĞIZ	Müdür Yardımcısı
2	Gamze YEŞİLDAL	Psikolojik Danışman
3	Bünyamin BOZKURT	Psikolojik Danışman
4	Akide KOŞAR KOÇ	Özel Eğitim Öğretmeni
5	Merve ERDOĞAN	Özel Eğitim Öğretmeni

1.2. Planlama Süreci

“Kamu İdarelerinde Stratejik Planlamaya İlişkin Usul ve Esaslar Hakkında Yönetmelik” doğrultusunda; kurum müdürü, müdür yardımcısı, bir psikolojik danışman, bir özel eğitim öğretmeni, okul aile birliği başkanı katılımıyla **Stratejik Plan Üst Kurulu** oluşturulmuştur. Kurum müdür yardımcısı, iki psikolojik danışman, iki özel eğitim öğretmeni katılımıyla stratejik planın hazırlanma işlemlerini yürütmek üzere **Stratejik Plan Hazırlama Ekibi** oluşturulmuştur.

2024 – 2028 Stratejik Plan Çalışma Takvimi ve Yol Haritasının Oluşturulması

- a) İlk toplantıda Stratejik Plan Hazırlama Ekip üyelerinin ilgili yasal mevzuat ve dokümanlar hakkında bilgi sahibi olması sağlandı.
- Milli Eğitim Bakanlığı 2024 – 2028 Stratejik Planı
 - İstanbul MEM 2024 – 2028 Stratejik Planı
 - Kamu Kurum ve Kuruluşları için Stratejik Planlama Kılavuzu
 - MEM ile ilgili mevzuat (Özel Eğitim Hizmetleri Yönetmeliği, Rehberlik Hizmetleri Yönetmeliği)
 - MEB Stratejik Plan Hazırlık Programı
 - MEB Stratejik Plan Durum Analiz Raporu
- b) Stratejik Plan için çalışma takvimi oluşturuldu.
- c) Tüm personelin katılımı ile kurumsal vizyon, misyon ve temel değerleri belirlenerek kurumsal kimlik tanımlanmıştır.
- d) Kurumun iç ve dış paydaşları değerlendirilerek, kurumun paydaşları belirlenmiştir. Paydaşların görüşleri alınarak, SWOT (GZFT) ve PEST analizleri yapılmıştır.
- e) SWOT (GZFT) ve PEST analizleri sonuçlarına göre çalışma alanları belirlenmiştir.
- f) Çalışma alanlarına bağlı olarak amaçlar, hedefler, faaliyetler, göstergeler oluşturulmuş 2024 – 2028 stratejik plan oluşturulacaktır.
- g) Plan yapıldıktan sonra uygulamaya başlanacaktır.
- h) Faaliyet raporları, izleme – değerlendirme raporları ile gerektiği durumda kurum stratejik planı güncellenecektir.

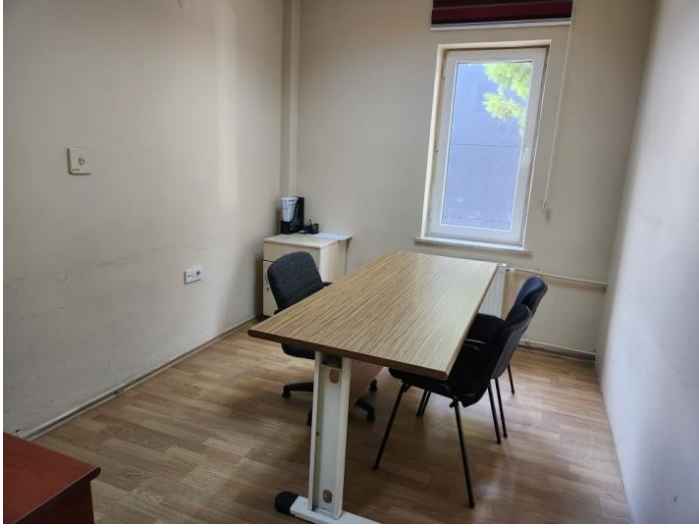
2. BÖLÜM

DURUM ANALİZİ

MEVCUT DURUM ANALİZİ







2.1. Kurumsal Tarihçe

Maltepe Rehberlik ve Araştırma Merkezi Müdürlüğü, Temmuz 2008 tarihli ve 2610 sayılı TD yayınlanan Rehberlik ve Araştırma Merkezi Açma Yönergesi kapsamında, B.08.0.ÖRG.0.06.05.00-105.01.61/2127 sayı 03/06/2011 tarihli Bakanlık makamının olurluna uygun olarak Suzan Ahmet Yalkın İlkokulu/Ortaokulu ek bina 1. katında hizmete açılmıştır.

Nisan 2012' de Küçükyalı Mektep Caddesinde bulunan Muhsine Zeynep Ortaokulu eski anasınıfı binası merkezimize tahsis edilerek, müstakil binaya yerleşilmiştir. İl Özel İdaresi ile görüşülerek, Mart 2013 tarihine kadar gerekli kurum içi tadilat yaptırılmış ve Rehberlik ve Araştırma Merkezi olarak hizmete uygun bir ortama dönüştürülmüştür.

2.2. Uygulanmakta Olan Planın Değerlendirilmesi

2019 yılında yürürlüğe giren Maltepe RAM 2019 – 2023 Stratejik Planı; stratejik plan hazırlık süreci, durum analizi, geleceğe yönelim, maliyetlendirme ile izleme ve değerlendirme olmak üzere beş bölümden oluşmuştur. 2020 – 2021 eğitim öğretim yıllarını etkileyen Covid – 19 Pandemi süreci, eğitim öğretimin online oluşuma geçmesi ve 6 Şubat 2023 tarihli Kahramanmaraş merkezli 7,7 ve peşinden gelen 7,6 merkezli çevre illeri de etkisi altına alan deprem sonucu oluşan durumlar göz önüne alınarak revizyonlar yapılmıştır. Hem Covid 19 ve Pandemi Süreci hem 6 Şubat 2023 Depremi ve sonrası Psikososyal Müdahale Çalışmaları önem kazanmış, çalışmaların büyük çoğunluğu bu yöne kaymıştır. Hem deprem bölgesindeki saha çalışmaları hem de İstanbul' a gelen depremde vatandaşlarımız ile ilgili saha çalışmaları ve kurumuza gelen depremde vatandaşlarımız ile ilgili çalışmalar hızlı ve işlevsel bir şekilde yürütülmüştür.

2.3. Mevzuat Analizi

Dünyada kamu mali yönetimi ve kontrol sistemi konusunda önemli gelişmelerin yaşanması ve ülkemizde de kamu idarelerinin sayı, nitelik ve teşkilatlanmalarına bağlı olarak önemli değişikliklerin meydana gelmesi sonucunda "5018 sayılı Kamu Mali Yönetimi ve Kontrol Kanunu" 24.12.2003 tarihinde 25326 sayılı resmi gazetede yayımlanarak yürürlüğe girmiştir. Kamu idare ve kurumlarının elde ettiği her türlü kamu kaynağının daha verimli, etkin ve şeffaf kullanılmasını amaçlayan kanunun 9. Maddesiyle kamu idarelerinin stratejik plan hazırlaması zorunlu hale getirilmiştir. Aynı kanun maddesinde kamu hizmetlerinin istenilen düzeyde ve kalitede sunulabilmesi için kamu kurumlarının, bütçeleri ile program ve proje bazında kaynak tahsislerini; stratejik planlarına, yıllık amaç ve hedefleri ile performans göstergelerine dayandırmalarının gerekliliği belirtilmiştir. Bu bağlamda Bakanlığımız,

2022 / 21 sayılı genelgeye dayanak alınarak 2024 – 2028 Stratejik Planın yapılmasına ilişkin yol haritasını belirlemiştir.

KANUN / KHK			
TARİH	SAYI	NO	ADI
07/11/1982	17863	2709	ANAYASA
05/01/1961	10705	222	İlköğretim ve Eğitim Kanunu
23/07/1965	657	12056	Devlet Memurları Kanunu
24/06/1973	1739	14574	Milli Eğitim Temel Kanunu
06/06/1997	573	23011	Özel Eğitim Hakkında Kanun Hükmünde Kararname
10/12/2003	25326	5018	Kamu Mali Yönetimi ve Kontrol Kanunu
01/07/2005	25878	5378	Özürümler ve Bazı Kanun ve Kanun Hükmünde Kararnamelerde Değişiklik yapılması Hakkında Kanun
03/07/2005	25876	5395	Çocuk Koruma Kanunu

YÖNETMELİK		
Yayınlandığı Resmi Gazete / Tebliğler Dergisi		Adı
Tarih	Sayı	
09/02/2012	28199	MEB Okul Aile Birliği Yönetmeliği
26/07/2014	29072	Okulöncesi ve İlköğretim Kurumları Yönetmeliği
01/07/2015	29303	Ortaöğretim Kurumları Yönetmeliği
10/11/2017	30236	MEB Rehberlik ve Psikolojik Danışma Hizmetleri Yönetmeliği
07/07/2018	30471	Özel Eğitim Hizmetleri Yönetmeliği

YÖNERGE		
Yayınlandığı Resmi Gazete / Tebliğler Dergisi		Adı
Tarih	Sayı	
10/1999	2505	Afetlerde Uygulanacak Rehberlik ve Psikolojik Danışma Hizmetleri Yönergesi
02/2007	2597	Bilim ve Sanat Merkezleri Yönergesi
21/09/2009	09	Eğitim Ortamlarında Şiddetin Önlenmesi ve Azaltılması Genelgesi
03/02/2010	4	Evde ve Hastanede Eğitim Hizmetleri Yönergesi
15/09/2014	20	Uyuşturucu Kullanımı ve Bağımlılıkla Mücadele Genelgesi

2.4. Üst Politika Belgelerinin Analizi

Üst Politika belgeleri analizi kapsamında, Rehberlik ve Araştırma Merkezi görev alanı kapsamına giren konular taranmış ve MEB 2024 – 2028 Stratejik Planda yer alan Vizyon ve Misyon başta olmak üzere üst politika belgeleri incelenmiştir ve Maltepe RAM 2024 – 2028 Stratejik Plan hazırlanmasında rehber olarak kullanılmıştır.

2.5. Faaliyet Alanları ile Ürün ve Hizmetlerin Belirlenmesi

EĞİTİM ÖĞRETİM FAALİYETLERİ	
Hizmet – 1 Rehberlik İşlemleri <ul style="list-style-type: none">Eğitsel RehberlikMesleki RehberlikKişisel RehberlikRaporlaştırma	Hizmet – 2 Özel Eğitim İşlemleri <ul style="list-style-type: none">Zorunlu eğitim çağında olan bireylerin tanılama, yönlendirme ve izleme işlemlerini yapmakZorunlu Eğitim çağı dışına çıkmış bireylerin tanılama ve izleme işlemlerini yapmak
Hizmet -1A Psikolojik Danışma İşlemleri <ul style="list-style-type: none">Başvuruların Kabul EdilmesiPsikolojik Danışma YapılmasıRaporlaştırmaSağlık Kuruluşuna Sevk	Hizmet – 2A Tanılama İşlemleri <ul style="list-style-type: none">Randevu Verilmesiİnceleme Yapılması (Aile Görüşmesi, Performans Alımı ve Test Uygulaması)Aileye Raporların Teslim EdilmesiRaporlara itirazların değerlendirilmesi
Hizmet -1B Okul Rehberlik Servisi İşlemleri <ul style="list-style-type: none">Psiko-Sosyal ÇalışmalarStajyer Rehber Öğretmen ÇalışmalarıOkul ZiyaretleriOkullara Müşavirlik	Hizmet – 2B Yönlendirme ve İzleme İşlemleri <ul style="list-style-type: none">Yönlendirme Raporlarının İlçe MEM' e gönderilmesiOkullara Müşavirlik İşlemleriİzleme ve Değerlendirme İşlemleri
Hizmet – 3 Proje Geliştirme <ul style="list-style-type: none">Yerel ProjelerUlusal ProjelerAB Projeleri	Hizmet – 4 Toplantılar <ul style="list-style-type: none">Rehber Öğretmen ToplantılarıÖzel Eğitim Öğretmenleri ToplantılarıHizmetin gerektirdiği diğer toplantılar
Hizmet – 5 Hizmet İçi Eğitimler <ul style="list-style-type: none">Rehber Öğretmenlere yönelikÖzel Eğitim Öğretmenlerine yönelikSınıf/Branş Öğretmenlerine yönelikOkul İdarecilerine yönelikKurum İçi Eğitimler	Hizmet – 6 Araştırmalar <ul style="list-style-type: none">Rehberlik Hizmetlerine Yönelik AraştırmalarÖzel Eğitim Hizmetlerine Yönelik Araştırmalar
Hizmet – 7 Yayınlar	

<ul style="list-style-type: none"> • Rehberlik Hizmetlerine Yönelik Yayınlar • Özel Eğitim Hizmetlerine Yönelik Yayınlar 	
YÖNETİM FAALİYETLERİ	
Hizmet – 1 Personel Özlük İşlemleri <ul style="list-style-type: none"> • Maaş / Ek ders işlemleri • İzin işlemleri • Terfi / Ödül işlemleri • Emeklilik işlemleri 	Hizmet – 2 Resmi Yazışmalar <ul style="list-style-type: none"> • Kurumlara Giden Yazıların Yazılması • Kurumlardan Gelen Yazıların Alınması • Kurum İçi Yazışmalar
Hizmet – 3 Aile Birliği İşlemleri <ul style="list-style-type: none"> • Genel Kurul İşlemleri 	
MALİ KAYNAKLARIN KULLANIMI	
Hizmet – 1 Mali İşler <ul style="list-style-type: none"> • Satın Alma İşlemleri • Taşınır İşlemler • Muayene ve Teslim İşlemleri • Sayım ve Denetim İşlemleri 	

FAALİYETLERİN MEVZUATLA İLİŞKİLENDİRİLMESİ					
SIRA NO	FAALİYETLER	FAALİYETLERİN DAYANDIĞI MEVZUAT	AYRILAN MALİ KAYNAK	MEVCUT İNSAN KAYNAĞI	DEĞERLENDİRME
1	Yönetim Hizmetleri	Devlet Memurları Kanunu, Milli Eğitim Temel Kanunu, Rehberlik ve Psikolojik Danışma Hizmetleri Yönetmeliği, Özel Eğitim Hizmetleri Yönetmeliği, MEB Okul Aile Birliği Yönetmeliği	Yetersiz	Yetersiz	Güçlendirilmeli
2	Rehberlik Hizmetleri	Rehberlik ve Psikolojik Danışma Hizmetleri Yönetmeliği	Yetersiz	Yetersiz	Güçlendirilmeli
3	Özel eğitim Hizmetleri	Özel Eğitim Hizmetleri Yönetmeliği	Yetersiz	Yetersiz	Güçlendirilmeli
4	Projeler	Rehberlik ve Psikolojik	Yetersiz	Yetersiz	Güçlendirilmeli

		Danışma Hizmetleri Yönetmeliği, Özel Eğitim Hizmetleri Yönetmeliği			
5	Toplantı / Seminer / Hizmet İçi Eğitim	Rehberlik ve Psikolojik Danışma Hizmetleri Yönetmeliği, Özel Eğitim Hizmetleri Yönetmeliği	Yetersiz	Yetersiz	Güçlendirilmeli
6	Araştırma ve Yayınlar	Rehberlik ve Psikolojik Danışma Hizmetleri Yönetmeliği, Özel Eğitim Hizmetleri Yönetmeliği	Yetersiz	Yetersiz	Güçlendirilmeli

2.6. Paydaş Analizi

Paydaşlar, kuruluşun ürün ve hizmetleri ile ilgisi olan, kuruluştan doğrudan veya dolaylı, olumlu ya da olumsuz yönde etkilenen veya kuruluşu etkileyen kişi, grup veya kurumlardır. Bir sorunun çözülmesi veya bir hizmetin üretilmesi hiçbir zaman tek taraflı olarak gerçekleştirilmez. Konuyla ilgili tüm tarafların bir “fikri” vardır ve çözüm tüm bu “fikirlerin” bileşkesidir. Paydaşlar analizi, tüm tarafların fikirlerini öğrenmek ve sonuçta “bileşke fikri” ortaya çıkarmak için yapılır. Hizmet açısından önemli olabilecek grupların ve kişilerin çıkarlarını ve beklentilerini tanımlar. Katılımcılık, stratejik planlamanın temel unsurlarından biridir. Kuruluşun etkileşim içinde olduğu tarafların görüşlerinin dikkate alınması, stratejik planın sahiplenilmesini sağlayarak uygulama şansını artıracaktır.

Diğer taraftan kamu hizmetlerinin daha iyi görülebilmesi için yararlanıcıların taleplerinin bilinmesi gerekir. Planlama sürecinin ilk aşamalarında paydaşlarla etkili bir iletişim kurularak, bu kesimlerin ilgi ve katkısının sağlanması önemlidir.

Bu kapsamda Program Yeterliliklerinin (çıktılarının) belirlenmesinde paydaş görüşleri temel oluşturmaktadır. Kurumumuzun Paydaş Analizi, paydaşlara anket uygulanması, görüşmeler ve toplantılar şeklinde yapılmıştır.

İÇ PAYDAŞLAR	DIŞ PAYDAŞLAR
1. Kurum Yöneticilerimiz	1. Milli Eğitim Bakanlığı
2. Bölüm Başkanları	2. Özel Eğitim ve Rehberlik Genel Müdürlüğü
3. Merkez Öğretmenleri	3. İstanbul Valiliği
4. Merkez Çalışanları	4. İstanbul İl Milli Eğitim Müdürlüğü
5. Öğrenciler ve Veliler	5. Maltepe Kaymakamlığı
6. Okul Aile Birliği	6. Maltepe İlçe Milli eğitim Müdürlüğü
	7. Diğer Rehberlik ve Araştırma Merkezleri
	8. Resmi ve Özel Eğitim Okul/Kurumları
	9. Aile ve Sosyal Politikalar İl Müdürlüğü
	10. İl Sağlık Müdürlüğü, Sağlık Kuruluşları
	11. Üniversiteler
	12. Yerel Yönetimler (Belediye)
	13. İl Gençlik Hizmetleri ve Spor Müdürlüğü
	14. Medya
	15. Sivil Toplum Kuruluşları
	16. Hayırseverler
	17. Emniyet Kuruluşları
	18. Muhtarlık

KURUM İÇİ VE KURUM DIŞI ANALİZ

Kurum içi ve dışı analiz çalışmaları kapsamında kurumumuzun teşkilat yapısı, insan kaynakları, kurum kültürü, teknolojik düzey, mali kaynaklar alanları yer almaktadır. Kurumumuzun, bu alanlardaki mevcut durumu hakkında bilgiler toplanmış ve bu bilgiler değerlendirilerek kurum hakkında sonuçlara ulaşılmıştır. Sonuçlar analiz edilerek kurumumuzun güçlü ve zayıf yönleri ortaya konmuştur. Anket Değerlendirmesinde 5'li Likert ölçeği kullanılmıştır. Tamamen Katılıyorum (5), Katılıyorum (4), Kararsızım (3), Katılmıyorum (2), Hiç katılmıyorum (1) şeklinde puanlanmaktadır. Dış Paydaş anketine okullarda çalışan Özel Eğitim, Rehber Öğretmenler; İç Paydaş Anketine kurum içi çalışan personel, Veli Anketine de kurumumuzdan hizmet alan velilere

uygulanmıştır. Ankete katılanların maddelere verdiği cevapların puanları tabloda belirtilmiştir.

MALTEPE REHBERLİK VE ARAŞTIRMA MERKEZİ DIŞ PAYDAŞ MEMNUNİYET ANKETİ

	MADDELER	Ortalama
1	RAM'a ulaşım konusunda gerekli bilgilendirme (web, işaret ve yönlendirmeler) yapılmıştır.	4,14
2	RAM' a telefon ettiğimde muhatap bulabilirim.	4,29
3	RAM' a telefon ettiğimde yeterli bilgi alabilirim.	4,28
4	RAM verdiği randevulara uyar.	4,46
5	RAM okul rehberlik servislerini ilgilendiren konularda zamanında bilgilendirme yapar.	4,22
6	İhtiyaç duyduğumda kurum yöneticileri bana zaman ayırır.	4,38
7	İhtiyaç duyduğumda RAM çalışanları ile etkili iletişim kurabilirim.	4,38
8	Kurum çalışanları güler yüzlüdür.	4,24
9	Kurum çalışanları iletişime açıktır.	4,33
10	RAM' a ilettiğim dilek ve önerilerim dikkate alınır.	4,09
11	RAM' la ilgili şikayetlerimi kurum yöneticileri dikkate alır.	4,16
12	Hizmet alma sürecinde görüşlerim dikkate alınır.	4,06
13	RAM değişme ve gelişmeleri takip etmektedir.	4,16
14	RAM değişme ve gelişmeleri verilen hizmete yansıtır.	4,15
15	RAM verdiği hizmetlerin tanıtımını yapar.	4,16
16	RAM' da yapılan eğitsel tanılama hizmetleri yeterlidir.	3,92
17	RAM' da yönlendirme hizmetleri yeterlidir.	3,95
18	RAM' da rehberlik hizmetleri etkili bir şekilde verilir.	3,99
19	RAM'ın verdiği seminerlerle ihtiyacı karşıladığını düşünüyorum.	3,77
20	RAM'ın web sayfası etkindir.	3,76
21	RAM'ın web sayfası amacına uygundur.	3,86
22	İhtiyaç duyduğumda RAM çalışanlarının deneyimlerinden faydalanabilirim.	4,20
23	Kurumun fiziki donanımını yeterli buluyorum.	3,56
24	Kurum her zaman temiz ve bakımlıdır.	4,04
25	RAM'ın verdiği hizmetin nitelikli olduğunu düşünüyorum.	4,04
26	Özel Eğitim Hizmetleri Bölümü'ne yaptığımız başvurular en kısa sürede sonuçlanır.	4,01

27	Rehberlik ve Psikolojik Danışma Hizmetleri Bölümü'ne yaptığımız başvurular en kısa sürede sonuçlanır.	4,00
28	Okulumda sorun yaşadığım konularda RAM'ın desteğini yeterli buluyorum.	4,01
29	Özel Eğitim Hizmetleri Bölümü' nün okullarla yeterli işbirliği ve iletişim kurabildiğini düşünüyorum.	3,80
30	Rehberlik ve Psikolojik Danışma Hizmetleri Bölümü'nün okul rehberlik servisleriyle yeterli işbirliği ve iletişim kurabildiğini düşünüyorum.	3,87
31	Eğitsel tanılama ve yönlendirme sonrasında RAM'ın yaptığı izleme çalışmaları yeterlidir.	3,70
32	Özel Eğitim Hizmetleri Bölümü'ne yönlendirdiğim öğrencilerin durumuyla ilgili aldığı geribildirim yeterlidir.	3,86
33	Rehberlik ve Psikolojik Danışma Hizmetleri Bölümü'ne yönlendirdiğim öğrencilerin durumuyla ilgili aldığı geribildirim yeterlidir.	3,89
34	Çevremde ihtiyacı olan kişilere RAM'dan hizmet almaları konusunda tavsiyede bulunurum.	4,36

MALTEPE REHBERLİK VE ARAŞTIRMA MERKEZİ İÇ PAYDAŞ MEMNUNİYET ANKETİ

	MADDELER	ortalama
1	Çalıştığım kurum bana kendimi geliştirme imkanı tanır.	3,4
2	Kurum içerisinde üstlerimle sağlıklı iletişim kurabilirim.	3,7
3	Kurumda diğer öğretmenler ile sağlıklı iletişim kurabilirim.	3,9
4	Kurumda personel ile sağlıklı iletişim kurabilirim.	3,8
5	Yaptığım işle ilgili yeterli düzeyde yetkim var.	3,9
6	Öğretmenlere yönelik hizmetlerde fırsat eşitliği sağlanır.	3,4
7	Kurumda çalıştığım işle ilgili alınacak kararlarda görüşüm alınır.	3,7
8	Kurumda dile getirdiğim öneriler/şikayetler dikkate alınır.	3,3
9	Kurumda üstlerim liderlik davranışı sergilemektedir.	4,1
10	Kurumda yaptığımız olumlu işler takdir edilir.	3,6
11	Bireysel performans değerlendirilmesi objektif olarak yapılır.	3,7
12	Her türlü ödül ve terfilerde bireysel performans değerlendirme sonuçları esas alınır.	3,7
13	Kurumun değerlerini biliyor ve paylaşıyorum.	4,2
14	Kurumun misyonunu biliyor ve paylaşıyorum.	4,1
15	Kurumun temel değerlerini biliyor ve paylaşıyorum.	4,1
16	Kurumun hedef ve stratejilerini biliyor ve paylaşıyorum.	3,9
17	Öğretmenlere yönelik düzenli hizmet içi eğitim faaliyetleri yapılır.	2,8
18	Tüm öğretmenlere düzenlenen hizmet içi eğitim faaliyetlerine katılma imkanı tanınır.	3,2

19	Kurum yönetiminden genel olarak memnunum.	3,6
20	Kurumda alınan güvenlik önlemleri yeterlidir.	2,4
21	Kurumda kendimi güvende hissediyorum.	3,2
22	Öğretmen olarak bize sağlanan maddi imkanlar yeterlidir.	2
23	Öğretmen olarak bize sağlanan maddi olmayan imkanlar yeterlidir.	2,3
24	Kurum çağın gerektirdiği değişme ve gelişmeleri takip edebilmektedir.	3,1
25	Çağın gerektirdiği değişme ve gelişmeler kuruma taşınabilmektedir.	2,9
26	Kurumda öğretmene sağlanan çalışma ortamı yeterlidir.	2
27	Kurumda doğal kaynakların ve çevrenin korunması için gayret gösterilir.	3
28	Kurumda toplum üzerinde olumlu etkiler bırakacak çalışmalar yapılır.	3,8
29	Kurumun fiziki şartları yeterlidir.	1,6
30	Kurumun fiziki donanımı verilen hizmeti karşılayabilecek yeterliliktedir.	1,6

MALTEPE REHBERLİK VE ARAŞTIRMA MERKEZİ VELİ MEMNUNİYET ANKETİ

	MADDELER	ortalama
1	İhtiyaç duyduğumda RAM yöneticileriyle (Müdür, Müdür Yardımcısı) ile rahatlıkla görüşüyorum.	4,40
2	Kurumda görev yapan yöneticiler yeterli bilgi donanımına sahiptir.	4,50
3	İhtiyaç duyduğumda RAM personeliyle (Öğretmen, hizmetli) ile rahatlıkla görüşüyorum.	4,50
4	Kurumda görev yapan öğretmenler yeterli bilgi donanımına sahiptir.	4,60
5	Kuruma ilişkin dilek, öneri ve şikayetlerimi rahatlıkla paylaşabilirim.	4,50
6	İlettiğim dilek, öneri ve şikayetler dikkate alınır.	4,30
7	Çocuğumla ilgili kararlar alınırken görüşlerim dikkate alınır.	4,50
8	Çocuğumla ilgili ihtiyacım olan belgeler (randevular, raporlar) zamanında düzenlenir.	4,60
9	Kurum her zaman temiz ve bakımlıdır.	4,40
10	Kurum çocuğumun sağlığı ve gelişimi açısından uygun bir fiziki ortama sahiptir.	4,40
11	RAM'da özel eğitim hizmetleri bölümünden aldığım hizmetlerden memnunum.	4,60
12	RAM'da rehberlik ve psikolojik danışma hizmetleri bölümünden aldığım hizmetlerden memnunum.	4,50

13	Çevreinde ihtiyacı olan kişilere RAM' dan hizmet almaları konusunda tavsiyede bulunurum.	4,60
----	--	------

2.7. Kuruluş İçi Analiz

Maltepe Rehberlik ve Araştırma Merkezi Kurum Kültürü analiz çalışması 2024 – 2028 Stratejik Plan hazırlığında 15 Kasım 2023 – 30 Kasım 2023 tarihlerinde gerçekleştirilmiştir. Çalışma sonuçlarına göre geliştirmeye açık alanlar öncelik sırasına göre aşağıda sıralanmıştır.

1. İhtiyaca yönelik Hizmet İçi Eğitim Faaliyetlerinin Düzenlenmesi
2. Kurumun Fiziki imkânlarının iyileştirilmesi
3. Kurumun Memur, Güvenlik personeli kadrosunun olmaması, temizlik kadrosunun eksiklerinin tamamlanması
4. Yazılı ve sözlü olarak takdir edilme ihtiyacı

2.7.1. Teşkilat Yapısı

Kurumun Teşkilat Yapısı Merkez Müdürü ve Müdür Yardımcısı, Özel Eğitim Hizmetleri Bölüm Başkanı ve Özel Eğitim Öğretmenleri, Rehberlik Hizmetleri Bölüm Başkanı ve Psikolojik Danışmanlar, Fizyoterapist, Temizlik Personelinden oluşmaktadır.

2.7.2. İnsan Kaynakları

ÇALIŞAN BİLGİLERİ / UNVAN	ERKEK	KADIN	TOPLAM
KURUM MÜDÜRÜ VE MÜDÜR YARDIMCISI	1	1	2
PSİKOLOJİK DANIŞMAN	2	9	11
ÖZEL EĞİTİM ÖĞRETMENİ	2	5	7
FİZYOTERAPİST	0	1	1
İDARİ PERSONEL (MEMUR, VHKİ)	0	0	0
YARDIMCI PERSONEL	0	1	1
GÜVENLİK PERSONELİ	0	0	0
TOPLAM ÇALIŞAN SAYILARI	5	17	22

2.7.3. Teknolojik Düzey

DONANIM VE TEKNOLOJİK KAYNAKLAR			
MASA ÜSTÜ BİLGİSAYAR SAYISI	15	YAZICI SAYISI	5
TAŞINABİLİR BİLGİSAYAR SAYISI	8	FOTOKOPİ MAKİNESİ SAYISI	2

PROJEKSİYON SAYISI	1	VİDEO KAMERA / FOTOĞRAF MAKİNESİ SAYISI	1
TV SAYISI	3	İNTERNET BAĞLANTI HIZI	100 mbs

KURUM YERLEŞKESİNE AİT BİLGİLER			
KURUM KAT SAYISI KULLANIMDA OLAN BODRUM KAT (ARŞİV/KAZAN DAİRESİ) VE ÇATI KATI (REHBERLİK VE TERAPİ ODALARI) DAHİL 4 KAT			
MÜDÜR ODASI	1	PERSONEL ODALARI	5
MÜDÜR YARDIMCISI ODASI	1	ÖĞRENCİ İNCELEME / TEST ODALARI	5
ÖĞRETMENLER ODASI	YOK	FİZYOTERAPİST ODASI	1
MUTFAK	1	TERAPİ ODASI	1
TUVALET	3	OYUN TERAPİSİ ODASI	1
ARŞİV	2	ÇOK AMAÇLI SALON	YOK
KAZAN DAİRESİ	1	VELİ BEKLEME ODASI	YOK
BAHÇE	VAR	ENGELLİ RAMPASI	VAR

2.7.4. Mali Kaynaklar

Kaynak tablosu

KAYNAKLAR	2024	2025	2026	2027	2028
Genel Bütçe	70.000	70.000	70.000	70.000	70.000
Okul Aile Birliği	10.000	10.000	10.000	10.000	10.000
Diğer	-	-	-	-	-

Harcama Kalemler

Harcama Kalemi	Maliyet
Donanım	30.000
Bakım Onarım	10.000
Temizlik	20.000
Kırtasiye	20.000

2.7.5. İstatistikî Veriler

REHBERLİK VE PSİKOLOJİK DANIŞMANLIK BÖLÜMÜ

	2021	2022	2023
Okul Rehberlik Servisi Gezileri	Covid 19 kapsamında eğitim öğretim okullarda online yapıldığı için okul gezisi yapılamamıştır.	43 okul gezisi yapılmıştır.	23 okul gezisi yapılmıştır.
Seminer Amaçlı Rehber Öğretmen Toplantıları	5 adet online eğitim yapılmıştır. (Çözüm Odaklı Terapi, Kartlarla Psikoterapi, Acil Durumlarda Psikolojik Müdahale vb. konularda)	5 adet seminer yapılmıştır. (Bağlanma ve Okula Uyum, Çocuklarda Bilinçli Farkındalık vb. konularda)	7 adet seminer yapılmıştır. (Psikososyal Müdahale Destek eğ. Planı Uygulama, Deprem Psikoeğitim Toplantısı, Oyun Terapisinin Okullarda Uygulanması, Uygulamalı Çözüm Odaklı Psikoterapi, Öz Yıkım Kendine Zarar Verme, Rehberlikte Bilinçli Farkındalık Uygulamaları vb. konularda)
Müşavirlik Amaçlı Rehberlik Toplantıları	Online 2 adet toplantı yapılmıştır. Genel bilgilendirme amaçlı.	2 genel, 2' ser ilkokul – ortaokul-lise rehber öğretmenlerine özel olarak toplam 8 toplantı yapılmıştır.	2 genel, 2' ser anaokulu- ilkokul – ortaokul-lise rehber öğretmenlerine özel olarak toplam 10 toplantı yapılmıştır.
Seminer Amaçlı Öğretmenlere Yönelik Toplantılar	2 adet online seminer yapılmıştır. (Ram Çalışmaları ve Özel Eğitim vb. konularda)	3 adet seminer yapılmıştır. (Dijitalleşme, Madde Bağımlılığı, Akran Zorbalığı ve Gelişim Dönemleri)	2 adet seminer yapılmıştır. (Madde Bağımlılığı, Akran Zorbalığı ve Gelişim Dönemleri)
Seminer Amaçlı İdarecilere Yönelik Toplantılar	Covid 19 kapsamında eğitim öğretim online olduğu için yapılamamıştır.		1 adet seminer yapılmıştır. (Madde Bağımlılığı)
Seminer Amaçlı Velilere Yönelik Toplantılar	4 adet online seminer yapılmıştır. (Çocuklarda Sorumluluk Duygusu Oluşturma, Özsaygı vb. konularda)	4 adet seminer yapılmıştır. (Dijitalleşme, Madde Bağımlılığı konusunda 2 kez, Deprem Psikoeğitim vb. konularda)	1 adet seminer yapılmıştır. (Dijital Farkındalık ve Ebeveynin Görevleri)
Seminer Amaçlı Öğrencilere Yönelik Toplantılar	Covid 19 kapsamında eğitim öğretim online olduğu için yapılamamıştır.	2 adet yapılmıştır. (Farklı okullarda motivasyon konulu)	2 adet yapılmıştır. (Farklı okullarda akran zorbalığı konulu)
Seminer Amaçlı Destek Personele Yönelik Toplantılar	Talep oluşmamıştır.	Talep oluşmamıştır.	1 adet yapılmıştır. (Öfke Yönetimi ve İletişim)

Psikolojik amaçlı Danışma Yapılan Kişi Sayısı	3 kişi	24 kişi	17 kişi
Tercih Danışmanlığı Yapılan Öğrenci Sayısı – Üniversiteye Geçiş	8 kişi	10 kişi	12 kişi
Tercih Danışmanlığı Yapılan Öğrenci Sayısı – Liseye Geçiş	30 kişi	38 kişi	42 kişi
Bülten Çalışmaları	Ayda bir psikolojik danışma konularında bülten hazırlanmıştır.	2 ayda bir psikolojik danışma konularında bülten hazırlanmıştır.	Yüz yüze görüşme ve bilgilendirmelere ağırlık verilip yazılı malzeme hazırlığına ara verilmiştir.
Dergi Çalışmaları	1 Basılı Dergi çıkarılmıştır.	Yüz yüze görüşme ve bilgilendirmelere ağırlık verilip yazılı malzeme hazırlığına ara verilmiştir.	Yüz yüze görüşme ve bilgilendirmelere ağırlık verilip yazılı malzeme hazırlığına ara verilmiştir.

ÖZEL EĞİTİM BÖLÜMÜ

	2021	2022	2023
Özel Eğitim Bölümü Açılan Dosya Sayısı	485	763	709
İnceleme Yapılan Öğrenci Sayısı	1.500	2.848	2.914
Tam Zamanlı Kaynaştırma Kararı Verilen Öğrenci Sayısı	634	1.257	1.305
Okul Öncesi Kaynaştırma Kararı Verilen Öğrenci Sayısı	223	397	411
Özel Eğitim Sınıfı Kararı Verilen Öğrenci Sayısı	225	435	475
Özel Eğitim Meslek Okuluna Yönlendirilen Öğrenci Sayısı	43	99	92
Özel Eğitim Anaokuluna Yönlendirilen Öğrenci Sayısı	42	54	43
Uygulama Okuluna Yönlendirilen Öğrenci Sayısı	25	26	21
Destek Eğitim Raporu Verilen Öğrenci Sayısı	1.123	2.550	2.646

KURUM İÇİ SEMİNERLER

TOPLANTI KONUSU	UZMAN – VERİLDİĞİ TARİH
RAM’ DA UYGULANAN ZEKA TESTLERİ NELERDİR, ÖĞRENCİ TANILAMADA KULLANIM DURUMLARI	RAM’DA TEST FORMASYONU OLAN ÖĞRETMENLER – 2022
BEDENSEL ENGELLİ BİREYLER EĞİTSEL TANILAMA, DESTEK EĞİTİM MODÜLLERİ PLANLAMA	FİZYOTERAPİST - FATMA NUR ÇELİK - 2022
İŞİTME ENGELLİ BİREYLER EĞİTSEL TANILAMA, DESTEK EĞİTİM MODÜLLERİ PLANLAMA	İŞİTME ENGELLİLER ÖĞRETMENİ – REYHAN AKKOÇ - 2023
DİL KONUŞMA GÜÇLÜĞÜ YAŞAYAN BİREYLER EĞİTSEL TANILAMA, DESTEK EĞİTİM MODÜLLERİ PLANLAMA	DİL KONUŞMA TERAPİSTİ ONLİNE EĞİTİM - 2022
MOTİVASYON AMAÇLI ORYANTASYON OYUNLARI, ETKİNLİKLER	PSİKOLOJİK DANIŞMAN BAHAR BAYKARA YILMAZ - 2023

2.8. Dış Çevre Analizi (Politik, Ekonomik, Sosyal, Teknolojik, Yasal ve Çevresel Çevre Analizi – PESTLE)

PESTLE analiziyle kurum üzerinde etkili olan veya olabilecek politik, ekonomik, sosyokültürel, teknolojik, yasal ve çevresel dış etkenlerin tespit edilmesi amaçlanmıştır. Kurumu etkileyen ya da etkileyebilecek değişiklik ve eğilimlerin sınıflandırılması bu analizin ilk aşamasını oluşturmaktadır.

Politik

Şehrimiz, Türkiye'nin çeşitli illerinden en çok göç alan ve en yüksek nüfus yoğunluğuna sahip, iş hayatı, teknolojik imkânlar, kültürel faaliyetler, temel eğitim ve yüksek öğrenim açısından en yüksek imkanlara sahip olan bir şehirdir.

Ekonomik

Şehrimizin Asya ile Avrupayı birbirine bağlayan ana hatlar üzerinde bulunması ekonomi, eğitim, kültürel faaliyetlere ulaşımı hem kolaylaştırıcı hem de zorlaştırıcı etkenlere sebep olmaktadır.

Sosyokültürel

Şehrimizin nüfus yoğunluğu ve çeşitliliğinin fazla olması sosyokültürel zenginlik ve çeşitliliği sağlamaktadır. Ancak bazı durumlarda vatandaşlarımıza ulaşmamızı güçleştiren nedenler arasında yer almaktadır. Aynı zamanda tarihler boyunca pek çok kültüre ev sahipliği yaptığı için geniş bir tarih hazinesi barındırmaktadır.

Ekolojik

Maltepe'nin en yüksek noktası 423 metre ile Kayışdağı'dır. Bu tepe aynı zamanda Aydos tepesinden sonra İstanbul'un en yüksek ikinci noktasıdır. İlçenin kuzey doğusunda orman alanı, güneyinde 7,5 km sahil şeridi ile ekolojik çeşitliliğinin en çok olduğu ilçedir.

2.9. Güçlü ve Zayıf Yönler ile Fırsatlar ve Tehditler (GZFT) Analizi

Kuruluş içi analiz ve çevre analizinde kullanılacak temel yöntemlerden birisi GZFT (Güçlü Yönler, Zayıf Yönler, Fırsatlar ve Tehditler) analizidir. Bu analiz stratejik planlama sürecinin diğer aşamalarına temel teşkil eder. Genel anlamda GZFT, kuruluşun kendisinin ve kuruluşu etkileyen koşulların sistematik olarak incelendiği bir yöntemdir. Bu kapsamda, kuruluşun güçlü ve zayıf yönleri ile kuruluş dışında oluşabilecek fırsatlar ve tehditler belirlenmektedir.

Kurum içi yapılan toplantılarda çalışanların, kurumun güçlü ve zayıf yanları fırsat ve tehditleri sıralamaları ve öncelik sırasına koymaları sağlanmıştır. Merkezimizin hizmet alanları ve faaliyetleri analiz edilmiş, iç paydaşlara uygulanan anketlerin verilerine dayanarak GZFT listeleri oluşturulmuştur. Oluşturulan GZFT listeleri Stratejik Plan Ekibi tarafından gözden geçirilerek GZFT analizi yapılmıştır. GZFT analizinden elde edilen veriler, “Geleceğe Yönelim” bölümündeki amaç ve hedeflerin oluşmasına katkı sağlamıştır. GZFT analizi sonuçları aşağıdaki tabloda verilmiştir.

İÇSEL FAKTÖRLER - GÜÇLÜ YÖNLER	
ÖĞRENCİLER	1. Kurum olarak özel gereksinimli bireylere ulaşma şansımızın yüksek olması
ÇALIŞANLAR	1. Kurum personelinin alanında uzman ve tecrübeli olması 2. Kurum personelinin özveri ile çalışması, ekip çalışmasını benimsemesi ve meslek dayanışması içinde olması 3. Kurum personelinin gelişime ve değişime açık olması 4. Kurum personelinin hizmet alanlara yönelik saygılı, hoşgörülü ve güler yüzlü hizmet sunması
BİNA VE YERLEŞKE	1. Kurum binasının bağımsız bina olması 2. Ttest odası, performans odası, terapi odası ve personelin çalışma odalarının birbirinden ayrı olması. 3. Bahçesinin olması 4. Binaya girişte engelli rampasının bulunması 5. Ulaşımın merkezi ve toplu ulaşımına yakın olması
DONANIM	1. Kurumda incelemesi yapılan bireylerin elektronik ortamda kaydının tutulması 2. Personelin kendine başına kullanabildiği bir bilgisayarının olması
BÜTÇE	-
YÖNETİM SÜREÇLERİ	1. Kurum Kültürünün oluşmuş olması 2. Kurumun bilimsel ve çağdaş bir duruş içinde olması 3. MEB’ e bağlı diğer kurum ve kuruluşlarla uyum ve işbirliği içinde çalışması 4. İşlerin iyi koordine edilmesi ve ivedi yapılması
İLETİŞİM SÜREÇLERİ	1. Kurum personelinin veli ve öğrencilerle iletişimin güçlü olması 2. Kurum personelinin okul rehber öğretmenleri, özel eğitim öğretmenleri ve branş öğretmenleri ile iletişiminin güçlü olması 3. Personel-idare ilişkilerinin güçlü olması
ERİŞİM - ULAŞIM	1. Kurumun toplu ulaşımına yakın ve merkezi konumda olması

İÇSEL FAKTÖRLER - ZAYIF YÖNLER	
ÖĞRENCİLER	<ol style="list-style-type: none"> 1. Sabit öğrencimizin olmaması 2. Öğrencilerimizin çoğunlukla engelli birey olması nedeni ile doğrudan kendileriyle faaliyet yapma imkanının kısıtlı olması 3. Hizmet bölgemizdeki nüfus yoğunluğu nedeni ile kurumumuzda incelenen öğrenci sayısının fazla olması, bazen inceleme yapan personel sayısının yetersiz kalması
ÇALIŞANLAR	<ol style="list-style-type: none"> 1. Memur kadromuzun boş olması 2. Yardımcı personel sayımızın yetersiz olması 3. Mesai saatlerinin uzunluğundan dolayı öğretmenlerin kurumumuzu az tercih etmesi 4. Kurum personeline yönelik hizmet içi eğitimlerin yetersiz olması 5. Kurum içinde zeka testi uygulayıcı sertifikasına sahip personelin az olması 6. Memur olmaması
BİNA VE YERLEŞKE	<ol style="list-style-type: none"> 1. Tuvaletlerin personel sayısına oranla az ve yetersiz olması 2. Öğretmenler odası tarzında dinlenme ve mola imkanının olmaması 3. Mutfak kısmının penceresiz ve havalandırmasız olması
DONANIM	<ol style="list-style-type: none"> 1. Personelin kullandığı bilgisayar ve yazıcıların eski teknolojiye sahip olması 2. Personelin kullandığı bilgisayar ve yazıcılar bozulduğunda yardım isteyecek teknik personelin olmaması 3. Kuruma ait tek bir telefon hattının olması
BÜTÇE	<ol style="list-style-type: none"> 1. Sabit öğrencimiz olmaması nedeni ile bağış yapan veli olmaması 2. Bütçemizin kırtasiye, temizlik ve hijyen ürünleri, bakım ve onarım kalemlerini karşılamakta yetersiz kalması 3. Bütçemiz olmaması sebebi ile özel eğitim ve rehberlik amaçlı okul gezilerinde, araç temini ve lojistikte sorun yaşanmaktadır.
YÖNETİM SÜREÇLERİ	<ol style="list-style-type: none"> 1. Özel Eğitim Hizmetleri ve Rehberlik Hizmetleri bölümlerine tek müdür yardımcısının bakması.
İLETİŞİM SÜREÇLERİ	<ol style="list-style-type: none"> 1. Özel Eğitim Öğretmenleri için yapılması planlanan toplantı, seminer tarzı çalışmaların, öğretmenler sınıflarını ve öğrencilerini bırakamayacakları için mesai saatleri içerisinde yapılamaması 2. MEB' e bağlı olmayan kurum ve kuruluşlarda yeterli işbirliğinin sağlanamaması
ERİŞİM - ULAŞIM	<ol style="list-style-type: none"> 1. Kuruma ait tek bir telefon hattının bulunması

DIŐSAL FAKTÖRLER - FIRSATLAR	
POLİTİK	1. Siyasi erkin, özel eğitim alanında, özel eğitime gereksinim duyan bireylerin eğitim öğretim ve sosyal haklarına ilişkin duyarlılığın yüksek olması 2. İstanbul' da bulunan üniversitelerde Rehberlik ve Psikolojik Danışma Bölümü, Özel Eğitim Öğretmenliği, Dil Konuşma Terapistliği bölümlerinin olması, 2 yıllık Odyometri bölümlerinin olması.
EKONOMİK	1. Yardım alacağımız kurum-kuruluşların olması
SOSYOLOJİK	1. Ülkemizin her coğrafyasından farklı etnik ve kültürel yapıda olan geniş bir nüfusa hizmet veriyor olmamız.
TEKNOLOJİK	1. Yapılan iş ve işlemlerin bir kısmının Bakanlık tarafından geliştirilen merkezi sistemler üzerinden yapılabilmesi. 2. Rapor yazım ve görüntüleme işlemleri, randevu alma sistemlerinin kısmen elektronik ortamda gerçekleştirilmesi 3. Online eğitimlerin eğitimi veren ve alacak kişileri daha hızlı ve verimli bir şekilde bir araya getirmesi
MEVZUAT - YASAL	1. Bakanlığın mevzuat çalışmalarında yeni sisteme uyum sağlamada yasal dayanaklara sahip olması
EKOLOJİK	1. Atıklarımızın, geri dönüştürülebilir ve çevreye zarar vermeyen nitelikte olması.

DIŐSAL FAKTÖRLER - TEHDİTLER	
POLİTİK	1. Sorumluluk bölgemize yoğun göç olması
EKONOMİK	1. Sabit öğrencimiz olmadığı ve rapor almak için kurumuza başvuran öğrenci – veli profilinin sosyo ekonomik seviyesinin düşük olmasından ötürü okul aile birliği bütçemizin olmaması 2. Kalabalık bir büyükşehirde yaşıyor olmamız, ilçemizin geniş olması, bazı mahalle ve okullara güç ulaşıyor olması. Velilerimizin de ekonomik sebeplerle, iş yerinden izin alma, yol parası vb. bize ulaşmakta güçlük yaşamaması
SOSYOLOJİK	1. Ülkemizin her coğrafyasından farklı etnik ve kültürel yapıda olan geniş bir nüfusa hizmet veriyor olmamız. 2. Farklı etnik kökendeki bireyler ile dil ve kültür sorunu yaşamamız
TEKNOLOJİK	1. Kurumda kullanılan, bilgisayar, yazıcı ve fotokopi makinelerinin teknolojisinin eski olması
MEVZUAT - YASAL	1. Rehberlik Araştırma Merkezleri Yönergesinin olmaması
EKOLOJİK	1. Kalabalık bir büyükşehirde yaşıyor olmamız, ilçemizin geniş olması, gürültü ve hava kirliliği, deprem bölgesinde ikamet ediyor olmamız.

GELİŞİM VE SORUN ALANLARI

Eğitim talebi olan her bireyin eşit şartlarda eğitim imkanlarından faydalanması çok önemlidir. “Kültürel zenginliğimiz ve katılımcı yönetim anlayışı ile eğitim öğretimde gelişmeyi amaç edinen örnek bir kurum olmak” vizyonumuza ulaşmak için Maltepe Rehberlik ve Araştırma Merkezi olarak stratejik plan hazırlık sürecinde yapılan çalışmalar, paydaşlardan alınan görüşler, kurum içi ve kurum dışı analizler, üst politika analizi ile Bakanlığımız strateji ve politikaları ışığında sorun alanlarımızı belirledik. Eğitim öğretimde kaliteyi, engelli bireylerimizin topluma uyumlarını, okul çağındaki bulunan engelli bireylerin akademik başarılarını artırmak, topluma sağlıklı zihinsel ve bedensel gelişimlerini sağlamak öncelikli hedeflerimizdendir. Engelli bireylerin okul çağı dışına çıktıktan sonra topluma uyumu, uygun işlerde istihdam edilmesi için gerekli bilgi beceriler ile donanması, engelli bireylerin aile ve çevreleri ile sağlıklı ilişki kurabilmesi çok önemlidir. Bu hedeflerin gerçekleşmesinde kurum olarak görevimizi yerine getirebilmek için kaynaklarımızın verimli yönetilmesi ancak kurumsal ve stratejik bir yönetim anlayışı ile mümkündür.

EĞİTİME ERİŞİM	EĞİTİMDE KALİTE	KURUMSAL KAPASİTE
Özel Eğitime ihtiyaç duyan bireylerin eğitimi 1. Merkezimizde eğitsel değerlendirme, tanılama ve yönlendirme yapılmaktadır. 2. Sorumluluk bölgemizdeki okul çağındaki olan veya okul çağı dışına çıkmış bireylerden merkezimizden inceleme isteği olanlara eğitsel değerlendirme ve uygun yönlendirmeler yapılmaktadır.	Tercih Danışmanlığı hizmetleri 1. Özel eğitim gereksinimi olan öğrencilere merkezi sınav öncesinde sınavda uygulanacak sınav tedbirleri merkezimizce belirlenmektedir. 2. Tercih Dönemlerinde sorumluluk bölgemizdeki öğrencilere tercih danışmanlığı hizmeti verilmektedir.	Mesleki Yeterlilikler 1. Özel Eğitim Öğretmenleri için, GOBDÖ, AGTE vb. ölçme araç eğitimleri düzenlenebilir. 2. Kurumumuzda çalışan Psikolojik Danışmanlar için Projektif Testler, Terapi ve Görüşme Teknikleri ile ilgili eğitimler artırılabilir. 3. Zeka Test sertifikası olan öğretmen sayısı artırılabilir. Zeka Testleri çeşitlendirilebilir.
Hedef belirleme, motivasyon artırma, sınav kaygısını azaltmaya yönelik	Paydaş Memnuniyeti 1. Bölgemiz okullarındaki rehberlik öğretmenlerine aylık	Fiziksel Yapı 1. Kurumumuz bağımsız binadır. 2. Personel odalarının her birinde dört uzman çalışmaktadır.

çalışmalar yapılmaktadır.	mesleki gelişim seminerleri yapılmaktadır. 2. Üniversitelerden alanında uzman hocalar davet edilmektedir.	Metrekare olarak bakıldığında odalar küçüktür. Ancak Öğrenci görüşmelerinin ayrıca görüşme odaları ve test odalarında yapılması olumludur. 3. Öğretmenler Odası ve konferans salonumuzun olmaması toplantı ve seminer yapılmasını güçleştirmektedir. 4. Kurumumuzda bir engelli, bir erkek, bir bayan olmak üzere üç tuvalet bulunmaktadır. Tuvalet sayısının artırılması gerekmektedir.
	Kurum Kültürü 1. Merkezimizde kurum kültürü oluşmuş durumdadır. 2. Personel arası iletişimler olumlu yönde kurulmaktadır. Görev ve sorumluluklar yerine getirilmektedir.	Yönetim ve Organizasyon 1. Personel Bakanlık ve İl' den gelen bilgilendirmeler konusunda ivedilikle bilgilendirilmektedir. 2. Personelin görev dağılımı dengeli yapılmaktadır. 3. Hizmetin kalitesi ve hizmet alanlarının memnuniyeti önemsenmektedir.
		Mali Yapı 1. İhtiyaçlarımızın bir kısmı Bakanlık tarafından gönderilen ödeneklerle karşılanmakta, bir kısmı da okul aile birliğine yapılan aktarım gelirleriyle karşılanmaktadır.
		Sağlık ve Hijyen Standartları 1. Binamızın temizliğine özen gösterilmektedir. Bir tane kadrolu personel vardır. Ancak gerek personel sayısı gerekse engelli personele hizmet veren bir kurum olduğumuz için temizlik için daha fazla kaynağa ihtiyacımız vardır.

2.10. Tespit ve İhtiyaçların Belirlenmesi

Tespitler ve sorun alanları önceki bölümlerde verilen durum analizi aşamalarında öne çıkan, durum analizini özetleyebilecek türde ifadelerden oluşmaktadır. İhtiyaçlar ise bu tespitler ve sorun alanları dikkate alındığında ortaya çıkan ihtiyaçları ve gelişim alanlarını ortaya koymaktadır. Durum analizinde yer alan her bir bölümde yapılan analizler sonucunda belirlenmiş olan tespitler ve ihtiyaçlardan yola çıkılarak stratejik plan oluşturulmuştur.

3. BÖLÜM

GELECEĞİN

PLANLANMASI



MİSYONUMUZ

Rehberlik ve Psikolojik Danışma Hizmetleri ve Özel Eğitim Hizmetleri alanında etkili ve kaliteli hizmet sunmak, yaptığımız çalışmalarda ve verdiğimiz hizmetlerde örnek ve öncü kurum olmak.

VİZYONUMUZ

Bölgemizde Rehberlik ve Psikolojik Danışma Hizmetleri ve Özel Eğitim Hizmetlerinin; bilimsel ve teknolojik imkânlardan yararlanarak okul, kurum ve toplumun işbirliği ile etkin ve doğru bir şekilde yapmaktır.

TEMEL DEĞERLER

MALTEPE Rehberlik ve Araştırma Merkezi olarak; “Eğitimde Feda Edilecek Fert Yoktur” sözüne inanırız.

İNSAN, ırk, din, dil, fark etmeksizin tüm insanlar değerli ve biriciktir.

Tüm çalışmalarımızda doğaya ve canlıya SEVGİ esastır.

Tüm meslektaşlarımız, velilerimiz, öğrencilerimizle, ailelerimizle iletişimimiz SAYGI temellidir.

Tüm meslektaşlarımız, velilerimiz, öğrencilerimizle, ailelerimizle iletişimimiz DÜRÜSTLÜK ilkesine dayanır.

Tüm bireysel hizmetlerde GİZLİLİK esastır.

Tüm bireysel çalışmalarımızda, bireyi anlamak ve doğru rehberlik yapabilmek için EMPATİ yapmak esastır.

Tüm çalışmalarımızda kişiye tarafsız olarak REHBERLİK yapmak esastır.

Tüm çalışmalarımızda bireylerin yaş ve gelişim dönemlerine uygun PEDAGOJİK İLKELER doğrultusunda çalışma yapmak esastır.

Tüm çalışmalarımızda EKİP ÇALIŞMASI esastır.

4. BÖLÜM

AMAÇ, HEDEF VE EYLEMLER



STRATEJİK AMAÇ 1:

Özel Eğitim hizmetleri çalışmalarının verimliliğini artırmak, özel eğitim hizmetleri bölümü çalışmalarını, özel eğitime gereksinimi olan öğrenci ve ailelerle işbirliği içinde yürütmek ve ailelerle / kurumlarla işbirliğini geliştirmek.

Stratejik Hedef 1.1.: İlçemizde bulunan özel eğitim sınıfları (hafif-orta ağır zihinsel ve otizm) ile işbirliği içinde, özel eğitim konusunda yapılan okulları bilgilendirici çalışmaların sayısını artırmak.

Performans Göstergeleri

No	PERFORMANS GÖSTERGESİ	MEVCUT	HEDEF				
		2023	2024	2025	2026	2027	2028
PG.1.1.	Bilgilendirici Çalışma Sayısı	2	3	4	5	6	7

Eylemler

No	Eylem İfadesi	Eylem Sorumlusu	Eylem Tarihi
E.1.1.1.	Davranış Değişirme Yöntem ve Teknikleri Semineri	Özel Eğitim Hizmetleri- Rehberlik ve Psikolojik Danışmanlık Hizmetleri Bölümü	Eğitim Öğretim yılı boyunca
E.1.1.2.	BEP Hazırlama ve Uygulama Semineri	Özel Eğitim Hizmetleri- Rehberlik ve Psikolojik Danışmanlık Hizmetleri Bölümü	Eğitim Öğretim yılı boyunca
E.1.1.3.	Öğretim Yöntemleri Semineri	Özel Eğitim Hizmetleri- Rehberlik ve Psikolojik Danışmanlık Hizmetleri Bölümü	Eğitim Öğretim yılı boyunca
E.1.1.4.	Yaratıcı Drama Eğitimleri	Özel Eğitim Hizmetleri- Rehberlik ve Psikolojik Danışmanlık Hizmetleri Bölümü	Eğitim Öğretim yılı boyunca
E.1.1.5.	Okullar ve öğretmenlerden ihtiyaç	Özel Eğitim Hizmetleri- Rehberlik ve Psikolojik	Eğitim Öğretim yılı boyunca

	konularında bilgi alınması	Danışmanlık Hizmetleri Bölümü	
E.1.1.6.	Konuların öncelik sırasına konarak tespit edilmesi	Özel Eğitim Hizmetleri- Rehberlik ve Psikolojik Danışmanlık Hizmetleri Bölümü	Eğitim Öğretim yılı boyunca
E.1.1.7.	Çalışmaların planlanması	Özel Eğitim Hizmetleri- Rehberlik ve Psikolojik Danışmanlık Hizmetleri Bölümü	Eğitim Öğretim yılı boyunca
E.1.1.8.	Çalışma yer ve çalışmacıların ayarlanması	Özel Eğitim Hizmetleri- Rehberlik ve Psikolojik Danışmanlık Hizmetleri Bölümü	Eğitim Öğretim yılı boyunca
E.1.1.9.	Çalışmanın raporlaştırılması	Özel Eğitim Hizmetleri- Rehberlik ve Psikolojik Danışmanlık Hizmetleri Bölümü	Eğitim Öğretim yılı boyunca
E.1.1.10.	Çalışma çıktılarının web sitesinde yayınlanması	Özel Eğitim Hizmetleri- Rehberlik ve Psikolojik Danışmanlık Hizmetleri Bölümü	Eğitim Öğretim yılı boyunca

Stratejik Hedef 1.2.: İlçemiz bünyesinde yer alan tüm resmi ve özel okul ve kurumlarda özel eğitim, kaynaştırma ve BEP konularında bilgilendirici seminer / sunum çalışmalarıyla ulaşılan okul sayısını artırmak.

Performans Göstergeleri

No	PERFORMANS GÖSTERGESİ	MEVCUT	HEDEF				
		2023	2024	2025	2026	2027	2028
PG.1.2.	Özel Eğitim, Kaynaştırma ve BEP konularında bilgilendirilen okul sayısı	8	16	20	24	26	28

Eylemler

No	Eylem İfadesi	Eylem Sorumlusu	Eylem Tarihi
E.1.2.1.	Eğitimlerde kullanılmak üzere, bilgilendirmelere uygun basılı materyal oluşturmak, dağıtmak	Özel Eğitim Hizmetleri Bölümü	Eğitim Öğretim yılı boyunca
E.1.2.2.	Eğitimler öncesi yapılacak ön testlerle düzey belirlemek	Özel Eğitim Hizmetleri Bölümü	Eğitim Öğretim yılı boyunca
E.1.2.3.	Eğitimler sonrası yapılacak son testlerle düzey belirlemek	Özel Eğitim Hizmetleri Bölümü	Eğitim Öğretim yılı boyunca

Stratejik Hedef 1.3.: İlçemiz bünyesinde yer alan tüm resmi ve özel okul ve kurumlarda üstün yetenekli öğrencisi olan okulların eğitimcilerinin destek eğitim odası eğitimlerini gerçekleştirmek

Performans Göstergeleri

No	PERFORMANS GÖSTERGESİ	MEVCUT	HEDEF				
		2023	2024	2025	2026	2027	2028
PG.1.3.	Destek Eğitim Odası Eğitimleri Oranı	6	12	12	12	12	12

Eylemler

No	Eylem İfadesi	Eylem Sorumlusu	Eylem Tarihi
E.1.3.1.	Eğitim Çalışmalarının Planlanması	Özel Eğitim Hizmetleri Bölümü	Eğitim Öğretim yılı boyunca
E.1.3.2.	Kullanılacak programların oluşturulması	Özel Eğitim Hizmetleri Bölümü	Eğitim Öğretim yılı boyunca
E.1.3.3.	Sonuçların değerlendirilmesi	Özel Eğitim Hizmetleri Bölümü	Eğitim Öğretim yılı boyunca
E.1.3.4.	Tespitlere uygun çalışma planlarının oluşturulması	Özel Eğitim Hizmetleri Bölümü	Eğitim Öğretim yılı boyunca

Stratejik Hedef 1.4.: İlçemiz bünyesinde yer alan ve özel eğitim tanısı alan 0 – 36 ay arası çocukların erken çocukluk eğitimine yönlendirilmesi

Performans Göstergeleri

No	PERFORMANS GÖSTERGESİ	MEVCUT	HEDEF				
		2023	2024	2025	2026	2027	2028
PG.1.4.	0 – 36 ay arası özel gereksinim tanılı öğrencilerin Erken Çocukluk Eğitimi	10	20	20	20	20	20

Eylemler

No	Eylem İfadesi	Eylem Sorumlusu	Eylem Tarihi
E.1.4.1.	Erken Çocukluk Eğitimi alması gereken öğrencilerin tespiti	Özel Eğitim Hizmetleri Bölümü	Eğitim Öğretim yılı boyunca
E.1.4.2.	Bu öğrencilerin velilerine bilgilendirme yapılması, katılımcı velilerin tespiti	Özel Eğitim Hizmetleri Bölümü	Eğitim Öğretim yılı boyunca
E.1.4.3.	Bu öğrenciler için Erken Çocukluk Resmi Tedbir Kararının çıkarılması	Özel Eğitim Hizmetleri Bölümü	Eğitim Öğretim yılı boyunca
E.1.4.4.	Tespitlere uygun çalışma planlarının oluşturulması	Özel Eğitim Hizmetleri Bölümü	Eğitim Öğretim yılı boyunca
E.1.4.5.	İlçe Milli Eğitimle birlikte çalışmaların planlanması	Özel Eğitim Hizmetleri Bölümü	Eğitim Öğretim yılı boyunca
E.1.4.6.	Yapılan plan dahilinde Erken Çocukluk Eğitimine başlanması	Özel Eğitim Hizmetleri Bölümü	Eğitim Öğretim yılı boyunca
E.1.4.7.	Yapılan plan dahilinde Erken Çocukluk Eğitimine bitirilmesi ve çalışmanın değerlendirilmesi	Özel Eğitim Hizmetleri Bölümü	Eğitim Öğretim yılı boyunca

Stratejik Hedef 1.5.: Rehberlik Araştırma Merkezinde yapılan Özel Gereksinimli Çocuklara yönelik inceleme, eğitsel performans alımının kalitesinin artırılması

Performans Göstergeleri

No	PERFORMANS GÖSTERGESİ	MEVCUT	HEDEF				
		2023	2024	2025	2026	2027	2028
PG.1.5.	Engel türüne göre Eğitsel Performans alma materyallerinin zenginleştirilmesi	%70	%90	%90	%90	%90	%90

Eylemler

No	Eylem İfadesi	Eylem Sorumlusu	Eylem Tarihi
E.1.5.1.	Eğitsel Tanılamada kullanılan formların ve alt basamakların incelenmesi	Özel Eğitim Hizmetleri Bölümü	Eğitim Öğretim yılı boyunca
E.1.5.2.	Eğitsel Tanılamada materyal zenginleştirilmesi yapacak kurulun oluşturulması	Özel Eğitim Hizmetleri Bölümü	Eğitim Öğretim yılı boyunca
E.1.5.3.	Kurulun ilk toplantısını yapması ve çalışma takvimi oluşturması	Özel Eğitim Hizmetleri Bölümü	Eğitim Öğretim yılı boyunca
E.1.5.4.	Kurulun materyal zenginleştirme toplantılarını yapması	Özel Eğitim Hizmetleri Bölümü	Eğitim Öğretim yılı boyunca
E.1.5.5.	Kurulun çalışmalarını sonlandırması	Özel Eğitim Hizmetleri Bölümü	Eğitim Öğretim yılı boyunca
E.1.5.6.	Materyal zenginleştirme Kurulunun Maltepe RAM personeline yapılan çalışmaları anlatması ve yeni materyallerin uygulamaya konması	Özel Eğitim Hizmetleri Bölümü	Eğitim Öğretim yılı boyunca

Stratejik Hedef 1.6.: Engel Türleri hakkında toplumu bilgilendirici ve farkındalık oluşturmaya yönelik çalışmalar yapma

Performans Göstergeleri

No	PERFORMANS GÖSTERGESİ	MEVCUT	HEDEF				
		2023	2024	2025	2026	2027	2028
PG.1.6.	Engel Türlerine göre Toplumsal Farkındalık Yaratma, Toplum Bilincine katkıda bulunma	%60	%80	%90	%90	%90	%90

Eylemler

No	Eylem İfadesi	Eylem Sorumlusu	Eylem Tarihi
E.1.6.1.	Toplumsal Farkındalık oluşturulması beklenen Engel Türleri hakkında ön araştırma yapmak	Özel Eğitim Hizmetleri Bölümü	Eğitim Öğretim yılı boyunca
E.1.6.2.	Türkiye Genelinde bu engel türleri ile ilgili "Farkındalık Haftası" takviminde tarihleri belirlemek	Özel Eğitim Hizmetleri Bölümü	Eğitim Öğretim yılı boyunca
E.1.6.3.	Çalışmaları yapacak kurulun belirlenmesi ve ilk toplantısını yapması	Özel Eğitim Hizmetleri Bölümü	Eğitim Öğretim yılı boyunca
E.1.6.4.	Bu kurulun Farkındalık tanıtımlarında kullanılacak teknolojik araç ve yöntemlere karar verilmesi ve çalışma takvimi oluşturması	Özel Eğitim Hizmetleri Bölümü	Eğitim Öğretim yılı boyunca
E.1.6.5.	Çalışma takvimi doğrultusunda bu kurulun çalışmalarını yapması	Özel Eğitim Hizmetleri Bölümü	Eğitim Öğretim yılı boyunca
E.1.6.6.	Farkındalık günlerinde, yapılan çalışmaların ve ürünlerin başta Maltepe RAM ve Maltepe ilçesi içerisinde çeşitli basım, yayın, dijital araçlarla sunulması, yaygınlaştırılması	Özel Eğitim Hizmetleri Bölümü	Eğitim Öğretim yılı boyunca

STRATEJİK AMAÇ 2:

Rehberlik ve Psikolojik Danışmanlık Hizmetleri çalışmalarının verimliliğini artırmak amacı ile bölüm çalışmalarını, ilçemiz bünyesinde yer alan tüm okul, kurum ve okul/kurum dışı bileşenlerle; yerel yönetimler, üniversiteler, STK' larla paylaşmak. Çalışmalarımızı bu birimlerin uygun çalışmaları ile eşgüdümlü olarak yürütmek.

Stratejik Hedef 2.1.: İlçemizde bulunan tüm resmi ve özel okul ve kurumların sınıf ve branş öğretmenlerine yönelik, öğretmenlik bilgi ve becerilerini geliştirmeye yardımcı olacak konularda çalışmaların sayısını artırmak.

Performans Göstergeleri

No	PERFORMANS GÖSTERGESİ	MEVCUT	HEDEF				
		2023	2024	2025	2026	2027	2028
PG.2.1.	Bilgilendirici Çalışma Sayısı	10	15	20	20	20	20

No	Eylem İfadesi	Eylem Sorumlusu	Eylem Tarihi
E.2.1.1.	Bilgi eksikliği olan konuların tespit edilmesi	Rehberlik ve Psikolojik Danışmanlık Hizmetleri Bölümü	Eğitim Öğretim yılı boyunca
E.2.1.2.	Seminer planlamaları ve uygulamaları yapmak	Özel Eğitim Hizmetleri- Rehberlik ve Psikolojik Danışmanlık Hizmetleri Bölümü	Eğitim Öğretim yılı boyunca
E.2.1.3.	Yazılı – basılı materyal oluşturulması ve dağıtımının yapılması	Özel Eğitim Hizmetleri- Rehberlik ve Psikolojik Danışmanlık Hizmetleri Bölümü	Eğitim Öğretim yılı boyunca
E.2.1.4.	Sınıf Yönetimi konusunda seminer yapmak	Özel Eğitim Hizmetleri- Rehberlik ve Psikolojik Danışmanlık Hizmetleri Bölümü	Eğitim Öğretim yılı boyunca
E.2.1.5.	İnternet ve Oyun Bağımlılığı konusunda seminer yapmak	Özel Eğitim Hizmetleri- Rehberlik ve Psikolojik Danışmanlık Hizmetleri Bölümü	Eğitim Öğretim yılı boyunca

Stratejik Hedef 2.2.: İlçemizde bulunan tüm resmi ve özel okul ve kurumların müdür ve müdür yardımcılara, RAM çalışmaları ve okul Rehberlik çalışmaları konusunda bilgilendirmek amacıyla çalışmalar düzenlemek

Performans Göstergeleri

No	PERFORMANS GÖSTERGESİ	MEVCUT	HEDEF				
		2023	2024	2025	2026	2027	2028
PG.2.2.	Bilgilendirici Çalışma Sayısı	1	2	2	2	2	2

Eylemler

No	Eylem İfadesi	Eylem Sorumlusu	Eylem Tarihi
E.2.2.1.	Bilgi eksikliği olan konuların tespit edilmesi	Rehberlik ve Psikolojik Danışmanlık Hizmetleri Bölümü	Eğitim Öğretim yılı boyunca
E.2.2.2.	Seminer planlamaları ve uygulamaları yapmak	Rehberlik ve Psikolojik Danışmanlık Hizmetleri Bölümü	Eğitim Öğretim yılı boyunca
E.2.2.3.	Yazılı – basılı materyal oluşturulması ve dağıtımının yapılması	Rehberlik ve Psikolojik Danışmanlık Hizmetleri Bölümü	Eğitim Öğretim yılı boyunca
E.2.2.4.	İnternet ve medya ilişkileri ile bilgilendirici çalışmalar yürütmek	Rehberlik ve Psikolojik Danışmanlık Hizmetleri Bölümü	Eğitim Öğretim yılı boyunca
E.2.2.5.	Sosyal Etkinlik planlamak ve uygulama yapmak	Rehberlik ve Psikolojik Danışmanlık Hizmetleri Bölümü	Eğitim Öğretim yılı boyunca

Stratejik Hedef 2.3.: İlçemizde bulunan tüm resmi ve özel okul ve kurumların psikolojik danışmanlarına, RAM çalışmaları ve okul konusunda bilgilendirmek ve meslektaş dayanışmasını artırmak amacıyla çalışmalar düzenlemek

Performans Göstergeleri

No	PERFORMANS GÖSTERGESİ	MEVCUT	HEDEF				
		2023	2024	2025	2026	2027	2028
PG.2.3.1.	Rehberlik amaçlı genel seminerler	4	6	6	6	6	6
PG.2.3.2	Rehberlik amaçlı kademe bazında	6	8	8	8	8	8

	yapılan müşavirlik						
--	-----------------------	--	--	--	--	--	--

Eylemler

No	Eylem İfadesi	Eylem Sorumlusu	Eylem Tarihi
E.2.3.1.	Bilgi eksikliği olan konuların tespit edilmesi	Rehberlik ve Psikolojik Danışmanlık Hizmetleri Bölümü	Eğitim Öğretim yılı boyunca
E.2.3.2.	Seminer planlamaları ve uygulamaları yapmak	Rehberlik ve Psikolojik Danışmanlık Hizmetleri Bölümü	Eğitim Öğretim yılı boyunca
E.2.3.3.	Okul Bölgeleri bazında toplantı yapmak	Rehberlik ve Psikolojik Danışmanlık Hizmetleri Bölümü	Eğitim Öğretim yılı boyunca
E.2.3.4.	Kademe bazında toplantı yapmak	Rehberlik ve Psikolojik Danışmanlık Hizmetleri Bölümü	Eğitim Öğretim yılı boyunca
E.2.3.5.	Genel amaçlı toplantı yapmak	Rehberlik ve Psikolojik Danışmanlık Hizmetleri Bölümü	Eğitim Öğretim yılı boyunca

Stratejik Hedef 2.4.: İlçemizde bulunan tüm bireylere yönelik psikososyal çalışmaları düzenlemek ve farkındalık artırmaya yönelik çalışmalar yapmak

Performans Göstergeleri

No	PERFORMANS GÖSTERGESİ	MEVCUT	HEDEF				
		2023	2024	2025	2026	2027	2028
PG.2.4.1.	Psikososyal Çalışmaları yapmak	%60	%80	%80	%80	%80	%80
PG.2.4.2	Farkındalık oluşturma çalışmaları yapmak	%60	%80	%80	%80	%80	%80

Eylemler

No	Eylem İfadesi	Eylem Sorumlusu	Eylem Tarihi
E.2.4.1.	Bilgi eksikliği olan konuların tespit edilmesi	Rehberlik ve Psikolojik Danışmanlık Hizmetleri Bölümü	Eğitim Öğretim yılı boyunca

E.2.4.2.	İhtiyaç duyulan konularda yazılı – basılı materyal hazırlanması	Rehberlik ve Psikolojik Danışmanlık Hizmetleri Bölümü	Eğitim Öğretim yılı boyunca
E.2.4.3.	Broşür-afiş dağıtımı için ekiplerin oluşturulması	Rehberlik ve Psikolojik Danışmanlık Hizmetleri Bölümü	Eğitim Öğretim yılı boyunca
E.2.4.4.	Broşür – afiş dağıtımı için mahalle gezilerinin yapılması	Rehberlik ve Psikolojik Danışmanlık Hizmetleri Bölümü	Eğitim Öğretim yılı boyunca
E..2.4.5.	Konu ile ilgili okul psikolojik danışmanlarının bilgilendirilmesi, eş güdümlü Çalışmalar yürütülmesi	Rehberlik ve Psikolojik Danışmanlık Hizmetleri Bölümü	Eğitim Öğretim yılı boyunca

Stratejik Hedef 2.5.: Örgün Eğitime Devam Eden Öğrencilere yönelik ihtiyaç tespit edilen konularda araştırma yapmak

Performans Göstergeleri

No	PERFORMANS GÖSTERGESİ	MEVCUT	HEDEF				
		2023	2024	2025	2026	2027	2028
PG.2.5.1.	Araştırma yapmak	1	1	1	1	1	1

Eylemler

No	Eylem İfadesi	Eylem Sorumlusu	Eylem Tarihi
E.2.5.1.	Bir ölçek belirlemek	Rehberlik ve Psikolojik Danışmanlık Hizmetleri Bölümü	Eğitim Öğretim yılı boyunca
E.2.5.2.	Ölçek uygulamak	Rehberlik ve Psikolojik Danışmanlık Hizmetleri Bölümü	Eğitim Öğretim yılı boyunca
E.2.5.3.	İstatistiki incelemeyi yaparak ilişkiyi incelemek	Rehberlik ve Psikolojik Danışmanlık Hizmetleri Bölümü	Eğitim Öğretim yılı boyunca
E.2.5.4.	Bu konuda rapor hazırlamak ve ilgili kurumlarla bunu paylaşmak	Rehberlik ve Psikolojik Danışmanlık Hizmetleri Bölümü	Eğitim Öğretim yılı boyunca
E.2.5.5.	Alınması gereken önlemler hakkında ilgili	Rehberlik ve Psikolojik Danışmanlık Hizmetleri Bölümü	Eğitim Öğretim yılı boyunca

	kurumlarla işbirliği yapmak		
--	-----------------------------	--	--

STRATEJİK AMAÇ 3:

Öğrenci Başarısı ve Öğrenme Kazanımları: eğitim ve öğretim kurumlarının mevcut imkanlarının en iyi şekilde kullanılarak her kademedeki bireye ulusal ve uluslar arası ölçütlerde bilgi, beceri, tutum ve davranışın kazandırılmasını sağlamak.

Stratejik Hedef 3.1.: İlçemizde bulunan özel eğitim sınıf, okul ve kaynaştırma öğrencilerinin izleme ve değerlendirmelerini yapmak

Performans Göstergeleri

No	PERFORMANS GÖSTERGESİ	MEVCUT	HEDEF				
		2023	2024	2025	2026	2027	2028
PG.3.1.1.	Özel Eğitim Sınıflarını gezmek	%50	%60	%60	%60	%60	%60
P.G.3.1.2.	Özel Eğitim okullarını gezmek	%50	%100	%100	%100	%100	%100

Eylemler

No	Eylem İfadesi	Eylem Sorumlusu	Eylem Tarihi
E.3.1.1.	Engel durumu da göz önüne alınarak Kaynaştırma öğrencilerinin çoklukla bulunduğu okulların tespiti	Özel Eğitim Hizmetleri- Rehberlik ve Psikolojik Danışmanlık Hizmetleri Bölümü	Eğitim Öğretim yılı boyunca
E.3.1.2.	Kaynaştırma öğrencisi bulunan okulların rehberlik ve öğretmenlerinin ziyareti	Özel Eğitim Hizmetleri- Rehberlik ve Psikolojik Danışmanlık Hizmetleri Bölümü	Eğitim Öğretim yılı boyunca
E.3.1.3.	Özel Eğitim Sınıflarının bulunduğu okulların tespiti	Özel Eğitim Hizmetleri- Rehberlik ve Psikolojik	Eğitim Öğretim yılı boyunca

		Danışmanlık Hizmetleri Bölümü	
E.3.1.4.	Özel Eğitim Sınıfı bulunan okulların, sınıf ve rehberlik birimlerinin ziyaret edilmesi	Özel Eğitim Hizmetleri-Rehberlik ve Psikolojik Danışmanlık Hizmetleri Bölümü	Eğitim Öğretim yılı boyunca
E.3.1.5.	Özel Eğitim Sınıfları ile ilgili çoklukla görülen sorunlarla ilgili bilgilendirici seminer, toplantı düzenlenmesi	Özel Eğitim Hizmetleri-Rehberlik ve Psikolojik Danışmanlık Hizmetleri Bölümü	Eğitim Öğretim yılı boyunca
E.3.1.6.	Özel Eğitim Meslek okulunun rehberlik ve öğretmenlerinin ziyareti	Özel Eğitim Hizmetleri-Rehberlik ve Psikolojik Danışmanlık Hizmetleri Bölümü	Eğitim Öğretim yılı boyunca
E.3.1.7.	Özel Eğitim Meslek okulu ile ilgili çoklukla görülen sorunlarla ilgili bilgilendirici seminer, toplantı düzenlenmesi	Özel Eğitim Hizmetleri-Rehberlik ve Psikolojik Danışmanlık Hizmetleri Bölümü	Eğitim Öğretim yılı boyunca
E..3.1.8.	Özel Eğitim Anaokulunun rehberlik ve öğretmenlerinin ziyareti	Özel Eğitim Hizmetleri-Rehberlik ve Psikolojik Danışmanlık Hizmetleri Bölümü	Eğitim Öğretim yılı boyunca
E.3.1.9.	Özel Eğitim Anaokulu ile ilgili çoklukla görülen sorunlarla ilgili bilgilendirici seminer, toplantı düzenlenmesi	Özel Eğitim Hizmetleri-Rehberlik ve Psikolojik Danışmanlık Hizmetleri Bölümü	Eğitim Öğretim yılı boyunca
E.3.1.10.	Kaynaştırma öğrencileri ile ilgili izleme değerlendirme yapılması	Özel Eğitim Hizmetleri-Rehberlik ve Psikolojik Danışmanlık Hizmetleri Bölümü	Eğitim Öğretim yılı boyunca
E.3.1.11.	Özel Eğitim Sınıfı öğrencileri ile ilgili izleme değerlendirme yapılması	Özel Eğitim Hizmetleri-Rehberlik ve Psikolojik Danışmanlık Hizmetleri Bölümü	Eğitim Öğretim yılı boyunca
E.3.1.12.	Özel Eğitim Meslek Okulu öğrencileri ile ilgili izleme değerlendirme yapılması	Özel Eğitim Hizmetleri-Rehberlik ve Psikolojik Danışmanlık Hizmetleri Bölümü	Eğitim Öğretim yılı boyunca
E..3.1.13.	Özel Eğitim Anaokulu öğrencileri ile ilgili izleme değerlendirme yapılması	Özel Eğitim Hizmetleri-Rehberlik ve Psikolojik Danışmanlık Hizmetleri Bölümü	Eğitim Öğretim yılı boyunca

Stratejik Hedef 3.2.: İlçemizde bulunan özel ve resmi okul ve kurumlarda bulunan rehberlik servisleri ile yapılan eşgüdümlü çalışma sayısını artırmak, RAM lar ve okul rehberlik servisleri arasındaki iletişim kalitesini artırmak, okul rehberlik servisi çalışmalarına müşavirlik yapmak.

Performans Göstergeleri

No	PERFORMANS GÖSTERGESİ	MEVCUT	HEDEF				
		2023	2024	2025	2026	2027	2028
PG.3.2.1.	Okul Rehberlik Servislerini Gezmek	%20	%50	%50	%50	%50	%50
P.G.3.2.2.	Okul Rehberlik Servisleri ile eşgüdümlü çalışma sayısını artırmak	%80	%90	%90	%90	%90	%90

Eylemler

No	Eylem İfadesi	Eylem Sorumlusu	Eylem Tarihi
E.3.2.1.	Okul Rehberlik Servislerinin ihtiyaçlarını tespit etmek	Özel Eğitim Hizmetleri- Rehberlik ve Psikolojik Danışmanlık Hizmetleri Bölümü	Eğitim Öğretim yılı boyunca
E.3.2.2.	Yapılabilecek eşgüdümlü çalışmaları belirlemek	Özel Eğitim Hizmetleri- Rehberlik ve Psikolojik Danışmanlık Hizmetleri Bölümü	Eğitim Öğretim yılı boyunca
E.3.2.3.	Okul Rehberlik Servisleri ile iletişimde teknolojik imkanlardan faydalanmak	Özel Eğitim Hizmetleri- Rehberlik ve Psikolojik Danışmanlık Hizmetleri Bölümü	Eğitim Öğretim yılı boyunca
E.3.2.4.	Kademe bazında rehber öğretmen bilgi alışverişini ve iş birliğini artırma amaçlı toplantılar yapmak	Özel Eğitim Hizmetleri- Rehberlik ve Psikolojik Danışmanlık Hizmetleri Bölümü	Eğitim Öğretim yılı boyunca

E.3.2.5.	Okul bölgesi bazında rehber öğretmen bilgi alışverişini ve iş birliğini artırma amaçlı toplantılar yapmak	Özel Eğitim Hizmetleri- Rehberlik ve Psikolojik Danışmanlık Hizmetleri Bölümü	Eğitim Öğretim yılı boyunca
E.3.2.6.	Sene başı, sene sonu motivasyon amaçlı sosyal etkinlik, toplantılar düzenlemek	Özel Eğitim Hizmetleri- Rehberlik ve Psikolojik Danışmanlık Hizmetleri Bölümü	Eğitim Öğretim yılı boyunca
E.3.2.7.	Rehber öğretmenlerin yeni öneri ve fikirler geliştirmesine yönelik anketler düzenlemek ve anket sonuçlarını değerlendirmek	Özel Eğitim Hizmetleri- Rehberlik ve Psikolojik Danışmanlık Hizmetleri Bölümü	Eğitim Öğretim yılı boyunca
E.3.2.8.	Okul Rehberlik Servislerinin işleyiş, ihtiyaç ve istekleri konusunda yılda bir kez okul Müdürleri ve Müdür yardımcılarında toplantılar düzenlemek	Özel Eğitim Hizmetleri- Rehberlik ve Psikolojik Danışmanlık Hizmetleri Bölümü	Eğitim Öğretim yılı boyunca

Stratejik Hedef 3.3.: Okul Rehberlik Servislerinin uyguladığı okul risk haritalarının uygulanabilirlik, izleme ve değerlendirme oranlarını yükseltmeye çalışmak, işlevselliklerini artırma çalışmaları yapmak.

Performans Göstergeleri

No	PERFORMANS GÖSTERGESİ	MEVCUT	HEDEF				
		2023	2024	2025	2026	2027	2028
PG.3.3.1.	Risk Haritalarının uygulanması ve sonuçlarının izlenmesini yaygınlaştırmak	%80	%100	%100	%100	%100	%100
P.G.3.3.2.	Okul Risk Haritalarından ilçe Risk Haritasını belirlemek ve ilgili birimler ile bağlantı kurarak eylem	%80	%100	%100	%100	%100	%100

	planları oluşturmak						
--	---------------------	--	--	--	--	--	--

Eylemler

No	Eylem İfadesi	Eylem Sorumlusu	Eylem Tarihi
E.3.3.1.	Okul Risk Haritalarının oluşturulmasında ve öğrencilere uygulanmasında teknolojik imkânlardan faydalanmak	Rehberlik ve Psikolojik Danışmanlık Hizmetleri Bölümü	Eğitim Öğretim yılı boyunca
E.3.3.2.	Okul Risk Haritası sonuçlarını belli sorun alanlarında yoğunlaşan okul rehberlik servisleri ile görüşerek ortak çözüm yolları aramak	Rehberlik ve Psikolojik Danışmanlık Hizmetleri Bölümü	Eğitim Öğretim yılı boyunca
E.3.3.3.	Okul Risk haritalarından İlçe Risk Haritası oluşturmak	Rehberlik ve Psikolojik Danışmanlık Hizmetleri Bölümü	Eğitim Öğretim yılı boyunca
E.3.3.4.	Okul ve İlçe Risk Haritaları sonuçlarını ilgili makamlarla paylaşarak ortak çözüm yolları üretmeye çalışmak	Rehberlik ve Psikolojik Danışmanlık Hizmetleri Bölümü	Eğitim Öğretim yılı boyunca
E.3.3.5.	Yapılan toplantı ve uygulama sonuçlarını raporlaştırmak	Rehberlik ve Psikolojik Danışmanlık Hizmetleri Bölümü	

Stratejik Hedef 3.4: Dergi çıkarmak

Performans Göstergeleri

No	PERFORMANS GÖSTERGESİ	MEVCUT	HEDEF				
		2023	2024	2025	2026	2027	2028
PG.3.4.	Maltepe İlçesi Rehberlik Araştırma kurumu olarak dergi çıkarmak	0	1	1	1	1	1

Eylemler

No	Eylem İfadesi	Eylem Sorumlusu	Eylem Tarihi
E.3.4.1.	Dergi kurulu oluşturmak	Özel Eğitim Hizmetleri- Rehberlik ve Psikolojik Danışmanlık Hizmetleri Bölümü	Eğitim Öğretim yılı boyunca
E.3.4.2.	Dergide çıkacak yazı ve konulara karar vermek	Özel Eğitim Hizmetleri- Rehberlik ve Psikolojik Danışmanlık Hizmetleri Bölümü	Eğitim Öğretim yılı boyunca
E.3.4.3.	Yazıların toparlanması ve imla-yazım kontrollerinden geçirilmesi	Özel Eğitim Hizmetleri- Rehberlik ve Psikolojik Danışmanlık Hizmetleri Bölümü	Eğitim Öğretim yılı boyunca
E.3.4.4.	Dergiye çıkacak yazıların son haline karar verilmesi	Özel Eğitim Hizmetleri- Rehberlik ve Psikolojik Danışmanlık Hizmetleri Bölümü	Eğitim Öğretim yılı boyunca

STRATEJİK AMAÇ 4:

Kurumsallaşmanın geliştirilmesi adına kurumun beşeri, fiziki ve mali altyapı süreçlerini tamamlama, yönetim ve organizasyon süreçlerini geliştirme, enformasyon teknolojilerinin kullanımını artırma süreçlerine bütünsel bir yaklaşım sağlanması

Stratejik Hedef 4.1.: Kurumda çalışan tüm personelin kendisini geliştirmesi için gerekli Hizmet İçi faaliyetlere katılımın sağlanması

Performans Göstergeleri

No	PERFORMANS GÖSTERGESİ	MEVCUT	HEDEF				
		2023	2024	2025	2026	2027	2028
PG.4.1.	Personele verilen Hizmet İçi Eğitim sayısını artırmak	2	3	3	3	3	3

Eylemler

No	Eylem İfadesi	Eylem Sorumlusu	Eylem Tarihi
----	---------------	-----------------	--------------

E.4.1.1.	Personelin Hizmet İçi ihtiyaç konularının tespit edilmesi	Kurum Yönetimi	Eđitim Öğretim yılı boyunca
E.4.1.2.	İstekli personelin tespit edilmesi	Kurum Yönetimi	Eđitim Öğretim yılı boyunca
E.4.1.3.	Eđitimcilerin ve çalışma takviminin tespiti	Kurum Yönetimi	Eđitim Öğretim yılı boyunca
E.4.1.4.	Hizmet içi eğitimin tamamlanması	Kurum Yönetimi	Eđitim Öğretim yılı boyunca
E.4.1.5.	Hizmet içi eğitimin değerlendirilmesi	Kurum Yönetimi	Eđitim Öğretim yılı boyunca

5. BÖLÜM

MALİYETLENDİRME



MALİYETLENDİRME

Maliyetlendirme aşamasında, kurumumuzun amaç ve hedeflerine yönelik stratejiler doğrultusunda gerçekleştirilecek faaliyet ve projeler ile bunların kaynak ihtiyacı belirlenir. Maliyetlendirmenin amacı; geliştirilen politikaların ve bunların yansıtıldığı amaç ve hedeflerin gerektirdiği maliyetlerin ortaya konulması, politika tercihlerinin ve karar alma sürecinin rasyonelleştirmesine katkıda bulunmak, stratejik plan ile bütçe arasındaki bağlantıyı güçlendirmek ve harcamaların önceliklendirilmesi sürecine yardımcı olmaktadır.

Kurumumuz Stratejik Planında amaçların gerçekleştirilmesine yönelik düzenlenen hedef harcamaların belirlendiği maliyet tablosu oluşturulmuştur. Maliyetler belirlenirken hedeflere ulaştıracak faaliyetlerin gerçekleştirme dönemi dikkate alınmıştır. Faaliyetlerin maliyetleri, plan dönemi boyunca yıllık artışları tahmini olarak hesaplanmıştır. Maliyet tablosunda öngörülen maliyetler ile tahmin edilen kaynakların örtüşmesine dikkat edilmiştir. Tahmini maliyetlerin belirlenen kaynak miktarını aşması durumunda düşük maliyetli faaliyetlerin seçilmesi, amaç ve hedeflerin zamanının değiştirilmesi ve farklı kaynakların bulunması gibi yöntemler kullanılarak gerekli güncellemeler yapılacaktır.

2024 – 2028 STRATEJİK PLANI FAALİYET / PROJE MALİYETLENDİRME TABLOSU

KAYNAK TABLOSU	2023	2024	2025	2026	2027	2028
Genel Bütçe	70.000	70.000	70.000	70.000	70.000	70.000
Valilikler ve Belediyenin Katkısı	-	-	-	-	-	-
Diğer (Okul Aile Birlikleri)	10.000	10.000	10.000	10.000	10.000	10.000
TOPLAM	60.000	60.000	60.000	60.000	60.000	60.000

6. BÖLÜM

İZLEME VE

DEĞERLENDİRME



Maltepe Rehberlik ve Araştırma Merkezi, 2024 – 2028 Stratejik Planı birer yıllık dönemler halinde 5 yıl boyunca performans değerlendirmesine tabi tutulacaktır. Her yıl düzenli olarak hedeflere ne kadar ulaşıldığı, ulaşılamayan hedeflerin neden ve sonuçları araştırılacaktır. Gerekli durumda hedef ve planlamalarda revizyona gidilecektir. Ulaşılan hedefler ile ilgili de bir sonraki basamakta yapılması gereken ile ilgili ayrıca değerlendirme yapılacaktır.

Stratejik Planın onayı alınıp uygulamaya geçildiği tarihte izleme ve değerlendirme faaliyetleri de başlayacaktır. Raporlama genel anlamda altı aylık ve yıllık olmak üzere senede iki defa gerçekleştirilecektir. Her yılın Ocak ve Haziran aylarının son haftasında raporlama yapılacaktır. Raporlar iki nüsha şeklinde düzenlenip bir tanesi performans hedeflerini gerçekleştirilmeden sorumlu birimde kalacak diğeri ise gerekli çalışma ve değerlendirmenin yapılabilmesi için stratejik plan üst kuruluna gönderilecektir.

Yapılan çalışmalar sonucunda yeni bir hedef eklenmesi gerekiyorsa ya da MEB mevzuatında yeni bir çalışma oluşturulmuş ise Stratejik Plan a eklenerek revize edilecektir. Böylece Stratejik Planın dinamikliği ve güncelliği beş yıl boyunca sağlanmış olacaktır.

İzleme ve Değerlendirme Dönemi	Uygulama Dönemi	İzleme ve Değerlendirme Dönemi Süreç Açıklaması	Raporlama Dönemi
Birinci İzleme ve Değerlendirme Dönemi	Ocak – Haziran Dönemi	<ol style="list-style-type: none">1. Stratejik Plan Hazırlama Ekibi tarafından verilerin toplanması ve değerlendirilmesi2. Göstergelerin gerçekleşme durumları hakkında hazırlanan raporların üst yöneticiye sunulması3. Stratejik Planlamada ortaya konulan hedefler ile bunların gerçekleşme durumunun kıyaslanması	RPD Bölümü için Bahar BAYKARA YILMAZ, Özel Eğitim Bölümü için Aleyna PEKDİKER tarafından veriler 6 ayda bir defa toplanacak ve Ekip üyeleri birlikte değerlendirecektir. Her yılın Haziran ayı sonuna kadar.
İkinci İzleme ve Değerlendirme Dönemi	Tüm yıl	<ol style="list-style-type: none">1. Stratejik Plan Hazırlama Ekibi tarafından verilerin toplanması ve değerlendirilmesi2. Göstergelerin gerçekleşme durumları hakkında hazırlanan raporların üst yöneticiye sunulması3. Stratejik Planlamada ortaya konulan hedefler ile bunların gerçekleşme durumunun kıyaslanması	RPD Bölümü için Bahar BAYKARA YILMAZ, Özel Eğitim Bölümü için Aleyna PEKDİKER tarafından veriler 6 ayda bir defa toplanacak ve Ekip üyeleri birlikte değerlendirecektir. İzleyen yılın Ocak ayı sonuna kadar.

22 / 03/ 2024

Onay

Şeyda UZUN KAHRAMAN

Merkez Müdürü

STRATEJİK PLAN HAZIRLAMA EKİBİ		
SIRA NO	ADI SOYADI	GÖREVİ
1	Serkan YAĞIZ	Müdür Yardımcısı
2	Gamze YEŞİLDAL	Psikolojik Danışman
3	Bünyamin BOZKURT	Psikolojik Danışman
4	Akide KOŞAR KOÇ	Özel Eğitim Öğretmeni
5	Merve ERDOĞAN	Özel Eğitim Öğretmeni

EKLER

MALTEPE REHBERLİK VE ARAŞTIRMA MERKEZİ
İÇ PAYDAŞ MEMNUNİYETİ
ANKETİ

	MADDELER	DÜZEY				
		Hiç Katılmıyorum	Katılmıyorum	Kararsızım	Katılıyorum	Kesinlikle Katılıyorum
1	Çalıştığım kurum bana kendimi geliştirme imkanı tanır					
2	Kurum içerisinde üstlerimle sağlıklı iletişim kurabilirim					
3	Kurumda diğer öğretmenler ile sağlıklı iletişim kurabilirim					
4	Kurumda personel ile sağlıklı iletişim kurabilirim					
5	Yaptığım işle ilgili yeterli düzeyde yetkim var					
6	Öğretmenlere yönelik hizmetlerde fırsat eşitliği sağlanır					
7	Kurumda çalıştığım işle ilgili alınacak kararlarda görüşüm alınır					
8	Kurumda dile getirdiğim öneriler/şikayetler dikkate alınır					
9	Kurumda üstlerim liderlik davranışı sergilemektedir					
10	Kurumda yaptığımız olumlu işler takdir edilir					
11	Bireysel performans değerlendirilmesi objektif olarak yapılır					
12	Her türlü ödül ve terfilerde bireysel performans değerlendirme sonuçları esas alınır					
13	Kurumun değerlerini biliyor ve paylaşıyorum					
14	Kurumun misyonunu biliyor ve paylaşıyorum					
15	Kurumun temel değerlerini biliyor ve paylaşıyorum					
16	Kurumun hedef ve stratejilerini biliyor ve paylaşıyorum					
17	Öğretmenlere yönelik düzenli hizmet içi eğitim faaliyetleri yapılır					
18	Tüm öğretmenlere düzenlenen hizmet içi eğitim faaliyetlerine katılma imkanı tanınır					
19	Kurum yönetiminden genel olarak memnunum					
20	Kurumda alınan güvenlik önlemleri yeterlidir					
21	Kurumda kendimi güvende hissediyorum					
22	Öğretmen olarak bize sağlanan maddi imkanlar yeterlidir					
23	Öğretmen olarak bize sağlanan maddi olmayan imkanlar yeterlidir					
24	Kurum çağın gerektirdiği değişme ve gelişmeleri takip edebilmektedir.					
25	Çağın gerektirdiği değişme ve gelişmeler kuruma taşınabilmektedir.					
26	Kurumda öğretmene sağlanan çalışma ortamı yeterlidir					
27	Kurumda doğal kaynakların ve çevrenin korunması için gayret gösterilir					
28	Kurumda toplum üzerinde olumlu etkiler bırakacak çalışmalar yapılır					
29	Kurumun fiziki şartları yeterlidir					
30	Kurumun fiziki donanımı verilen hizmeti karşılayabilecek yeterliliktedir					

MALTEPE REHBERLİK VE ARAŞTIRMA MERKEZİ
DIŞ PAYDAŞ MEMNUNİYETİ ANKETİ

	MADDELER	DÜZEY				
		Hiç Katılmıyorum	Katılmıyorum	Kararsızım	Katılıyorum	Kesinlikle Katılıyorum
1	RAM'a ulaşım konusunda gerekli bilgilendirme (web, işaret ve yönlendirmeler) yapılmıştır					
2	RAM'a telefon ettiğimde muhatap bulabilirim					
3	RAM'a telefon ettiğimde yeterli bilgi alabilirim					
4	RAM verdiği randevulara uyar					
5	RAM okul rehberlik servislerini ilgilendiren konularda zamanında bilgilendirme yapar					
6	İhtiyaç duyduğumda kurum yöneticileri bana zaman ayırır					
7	İhtiyaç duyduğumda RAM çalışanları ile etkili iletişim kurabilirim					
8	Kurum çalışanları güler yüzlüdür					
9	Kurum çalışanları iletişime açıktır					
10	RAM'a ilettiğim dilek ve önerilerim dikkate alınır					
11	RAM'la ilgili şikayetlerimi kurum yöneticileri dikkate alır					
12	Hizmet alma sürecinde görüşlerim dikkate alınır					
13	RAM değişme ve gelişmeleri takip etmektedir					
14	RAM değişme ve gelişmeleri verilen hizmete yansıtır					
15	RAM verdiği hizmetlerin tanıtımını yapar					
16	RAM'da yapılan eğitsel tanılama hizmetleri yeterlidir					
17	RAM'da yönlendirme hizmetleri yeterlidir					
18	RAM'da rehberlik hizmetleri etkili bir şekilde verilir					
19	RAM'ın verdiği seminerlerle ihtiyacı karşıladığımı düşünüyorum					
20	RAM'ın web sayfası etkindir					
21	RAM'ın web sayfası amacına uygundur					
22	İhtiyaç duyduğumda RAM çalışanlarının deneyimlerinden faydalanabilirim					
23	Kurumun fiziki donanımını yeterli buluyorum					
24	Kurum her zaman temiz ve bakımlıdır					
25	RAM'ın verdiği hizmetin nitelikli olduğunu düşünüyorum					
26	Özel Eğitim Hizmetleri Bölümü'ne yaptığımız başvurular en kısa sürede sonuçlanır					
27	Rehberlik ve Psikolojik Danışma Hizmetleri Bölümü'ne yaptığımız başvurular en kısa sürede sonuçlanır					
28	Okulumda sorun yaşadığım konularda RAM'ın desteğini yeterli buluyorum					
29	Özel Eğitim Hizmetleri Bölümü'nün okullarla yeterli işbirliği ve iletişim kurabildiğini düşünüyorum.					
30	Rehberlik ve Psikolojik Danışma Hizmetleri Bölümü'nün okul rehberlik servisleriyle yeterli işbirliği ve iletişim kurabildiğini düşünüyorum					
31	Eğitsel tanılama ve yönlendirme sonrasında RAM'ın yaptığı izleme çalışmaları yeterlidir					
32	Özel Eğitim Hizmetleri Bölümü'ne yönlendirdiğim öğrencilerin durumuyla ilgili aldığım geribildirim yeterlidir					
33	Rehberlik ve Psikolojik Danışma Hizmetleri Bölümü'ne yönlendirdiğim öğrencilerin durumuyla ilgili aldığım geribildirim yeterlidir					

34	Çevremde ihtiyacı olan kişilere RAM'dan hizmet almaları konusunda tavsiyede bulunurum					
----	---	--	--	--	--	--

MALTEPE REHBERLİK VE ARAŞTIRMA MERKEZİ
VELİ MEMNUNİYETİ ANKETİ

MADDELER	DÜZEY				
	Hiç Katılmıyorum	Katılmıyorum	Kararsızım	Katılıyorum	Kesinlikle Katılıyorum
1	İhtiyaç duyduğumda RAM yöneticileriyle (Müdür, müdür yardımcısı) ile rahatlıkla görüşüyorum				
2	Kurumda görev yapan yöneticiler yeterli bilgi donanımına sahiptir				
3	İhtiyaç duyduğumda RAM personeliyle (öğretmen, hizmetli) ile rahatlıkla görüşüyorum				
4	Kurumda görev yapan öğretmenler yeterli bilgi donanımına sahiptir.				
5	Kuruma ilişkin dilek, öneri ve şikayetlerimi rahatlıkla paylaşabilirim				
6	İlettiğim dilek, öneri ve şikayetler dikkate alınır				
7	Çocuğumla ilgili kararlar alınırken görüşlerim dikkate alınır				
8	Çocuğumla ilgili ihtiyacım olan belgeler (randevular, raporlar vb) zamanında düzenlenir				
9	Kurum her zaman temiz ve bakımlıdır				
10	Kurum çocuğumun sağlığı ve gelişimi açısından uygun bir fiziki ortama sahiptir				
11	RAM'da özel eğitim hizmetleri bölümünden aldığım hizmetlerden memnunum				
12	RAM'da özel rehberlik ve psikolojik danışma hizmetleri bölümünden aldığım hizmetlerden memnunum				
13	Çevremde ihtiyacı olan kişilere RAM'dan hizmet almaları konusunda tavsiyede bulunurum				

